



RESOLUCIÓN, DA DIRECCIÓN XERAL DE CALIDADE AMBIENTAL E CAMBIO CLIMÁTICO, POLA QUE SE MODIFICA A AUTORIZACIÓN AMBIENTAL INTEGRADA NÚM. 2007/0029\_NAA/IPPC\_147

Instalación: planta de elaboración de fariñas e aceites de peixe	Modificación non substancial da autorización ambiental integrada
Titular: Auxiliar Conservera, SA	Nº de rexistro AAI 2007/0029_NAA/IPPC_147
Localización: concello de Redondela (Pontevedra)	Expediente núm. 2018-IPPC-M-82

A Dirección Xeral de Calidade Ambiental e Cambio Climático, con base nas súas competencias para a tramitación e seguimento das actuacións derivadas das autorizacións ambientais integradas e da calidade dos solos segundo o Decreto 42/2019, do 28 de marzo, polo que se establece a estrutura orgánica da Consellería de Medio Ambiente, Territorio e Vivenda e de conformidade coa proposta do Servizo de Prevención e Control Integrados da Contaminación da Subdirección Xeral de Avaliación Ambiental, que a continuación se transcribe:

#### ANTECEDENTES

1 Auxiliar Conservera, SA (en diante Aucosa) conta coa autorización ambiental integrada para a súa planta de elaboración de fariñas e aceites de peixe situada en Redondela (Pontevedra).

2 O 27.06.2018 a empresa comunicou, de conformidade co disposto no artigo 10 do Real decreto lexislativo 1/2016, do 16 de decembro, polo que se aproba o texto refundido da Lei de prevención e control integrados da contaminación (BOE núm. 316 do 31.12.2016), a súa intención de executar unha modificación na fábrica que considera non substancial.

A modificación proposta consiste nun conxunto de actuacións enfocadas á modernización tecnolóxica e medioambiental da planta industrial. Preténdese ademais ampliar o edificio industrial existente e a construción dun novo edificio de dúas plantas de oficinas (a onde se trasladarán as existentes) e I+D+i na mesma parcela, supoñendo un aumento total da superficie de 1438 m<sup>2</sup> respecto das edificacións actuais.

3 O 23.07.2018 informouse ao titular que a comunicación realizada non cumpría cos requisitos establecidos na lexislación vixente no tocante á descrición das actuacións pretendidas e á xustificación da súa non substancialidade. Por isto, suspendeuse o prazo habilitado polo Real decreto lexislativo 1/2016, do 16 de decembro, para cualificar modificación, en tanto non se recibise a mellora de documentación requirida (para o que se lle concedeu á empresa un prazo de 3 meses en base a artigo 95 da Lei 39/2015, do 1 de outubro, do procedemento administrativo común das administracións públicas (BOE núm. 236 do 02.10.2015)).

4 O 27.11.2018 Aucosa presentou o documento titulado "Memoria justificativa de modificación no sustancial de la autorización ambiental integrada y estudio de impacto ambiental de Auxiliar Conservera, SA (Aucosa). 26 de noviembre de 2018".

5 Tras avaliar o citado documento, o 18.12.2018 o Servizo de Avaliación Ambiental de Proxectos emitiu un informe indicando que a modificación debía ser sometida a avaliación de impacto ambiental simplificada, de acordo co establecido no artigo 7.2.b) da Lei 21/2013, do 9 de decembro, de avaliación ambiental (BOE núm. 296 do 11.12.2013).





6 O 21.12.2018 trasladóuselle a Aucosa o informado polo Servizo de Avaliación Ambiental de Proxectos e indicóuselle a obriga de elaborar o documento ambiental co contido que establece o artigo 45 da dita lei 21/2013 e de presentalo nun prazo máximo de 3 meses. Ademais, informouse á empresa que o documento presentado sobre a modificación non substancial seguía sen responder ás exixencias mínimas de información necesarias para poder tramitar a modificación non substancial e que o prazo para cualificar a modificación seguía suspendido.

7 O 30.01.2019 recibíuse o documento ambiental presentado pola empresa para iniciar a avaliación de impacto ambiental simplificada.

8 O 12.02.2019 o Servizo de Avaliación Ambiental de Proxectos iniciou o período de consultas ás Administracións públicas afectadas e ás persoas interesadas, segundo prevé a Lei 21/2013, do 9 de decembro, de avaliación ambiental, no trámite de avaliación de impacto ambiental simplificada.

9 O 24.04.2019 trasladáronse á empresa os informes e alegacións recibidos no trámite de avaliación de impacto ambiental simplificada, a fin de que puidese manifestar o que considerara oportuno, e indicóuselle que o prazo para emitir o informe de impacto ambiental se suspendía en tanto non se recibise a súa resposta.

10 O 25.04.2019 recibíuse a resposta do titular.

11 O 29.04.2019 Aucosa comunicou ao Servizo de Prevención e Control Integrados da Contaminación que o oxidador existente na fábrica estaba averiado, que non era posible a súa reparación e que, polo tanto, unicamente estaban funcionando co sistema de depuración de gases na planta de ozono. Por esta razón, a empresa solicitou autorización para poder poñer en marcha o novo sistema de oxidación térmica rexenerativa (RTO), incluído nas actuacións da modificación non substancial que tiñan solicitada.

12 O 02.05.2019 o antedito servizo remitiulle un informe á empresa no que se facían as seguintes consideracións en relación coa avaría do oxidador e coa solicitude do titular de posta en marcha dun novo equipo:

*- A instalación dun novo equipo de oxidación térmica (RTO) e a substitución do combustible (fuel óleo) empregado por gas natural están incluídos no ámbito da modificación non substancial que está sendo sometida, neste momento, ao procedemento de avaliación de impacto ambiental simplificada.*

*- A instalación dun novo sistema de tratamento de emisións de compostos orgánicos volátiles, cunha maior eficiencia que o existente, así como o cambio de combustible de fuel óleo a gas natural, supoñen importantes melloras na planta e, polo tanto, este servizo entende que minimizarán o impacto da planta de fabricación de fariñas no contorno.*

*- Existe unha probabilidade real de que Auxiliar Conservera, SA non sexa quen de minimizar as emisións difusas (fundamentalmente os cheiros) unicamente co sistema de tratamento de gases con ozono. Nese caso, a empresa non tería máis alternativa que paralizar a actividade da planta.*

*- A obriga do titular de comunicar calquera tipo de incidente que que poida ter repercusións sobre a saúde das persoas e do medio ambiente e de adoptar as medidas necesarias para que quede garantida a protección ambiental e das persoas.*





- A empresa axilizou as actuacións necesarias para a instalación dun novo oxidador térmico, cunha maior eficiencia que o anterior e que xa non empregará fuel óleo como combustible, senón gas natural, polo que está en disposición de subsanar as deficiencias detectadas nun prazo breve de tempo.

- é indispensable a instalación dunha planta de gas natural licuado, ante a imposibilidade de dispoñer dun servizo de gas canalizado a tempo para poder poñer en funcionamento o referido equipamento.

Tendo en conta o anterior, o exposto pola empresa e o contido da autorización ambiental integrada, o Servizo de Prevención e Control Integrados da Contaminación entendeu que, a pesar de que a instalación do RTO e instalacións asociadas estaban no ámbito da modificación non substancial, debía iniciarse a posta en marcha do novo sistema de oxidación térmica rexenerativo o antes posible.

13 O 20.05.2019 Aucosa presentou un novo documento de solicitude de modificación non substancial, tras ter en coconsideración as indicacións que se lle deron desde o Servizo de Prevención e Control Integrados da Contaminación o 21.12.2018.

14 Á vista de que a modificación proposta incluía un cambio no destino das augas residuais industriais, fecais e pluviais contaminadas, que pasarían a conectarse á rede de saneamento municipal tras ser depuradas na EDARI da fábrica, considerouse necesario que Augas de Galicia emitise informe acerca da citada modificación, así como das novas prescricións e/ou condicionantes que fose necesario requirirlle a Aucosa. Por esta razón, o 14.06.2019 remitíuselle o documento corrixido presentado pola empresa solicitóuselle informe.

15 Tras analizar o contido do último documento de solicitude presentado pola empresa, o 08.07.2019 o Laboratorio de Medio Ambiente de Galicia emitiu un informe no que solicitaban información adicional en materia de emisións á atmosfera. Este informe foille trasladado á empresa o 08.08.2019.

16 O 03.09.2019 a empresa presentou a documentación solicitada polo Laboratorio, cuxo informe definitivo foi emitido o 23.10.2019.

17 O 05.11.2019 Aucosa remitiu o permiso de vertedura á rede de saneamento municipal outorgado polo Concello de Redondela mediante resolución do 04.11.2019.

18 O 02.03.2020 formulouse o informe de impacto ambiental para o proxecto de modificación das instalacións de Aucosa, concluíndo que, nos termos recollidos no propio informe, non son preveisibles efectos significativos sobre o medio ambiente e, polo tanto, non se considera necesario someter o proxecto a avaliación de impacto ambiental ordinaria. Inclúese o contido do informe de impacto ambiental no anexo V desta resolución.

19 De conformidade co artigo 82 da Lei 39/2015, do 1 de outubro, do procedemento administrativo común das administracións públicas (BOE núm. 236 do 02.10.2015), o 11.03.2020 deuse trámite de audiencia ao titular, para que puidera presentar os documentos e xustificacións que estimasen pertinentes, no prazo establecido, antes de efectuar a proposta de resolución de modificación substancial da autorización ambiental integrada.

20 O 13.03.2020 a empresa comunicou que non consideraban necesario presentar alegacións.





## CONSIDERACIÓNS LEGAIS E TÉCNICAS

1 A instalación está incluída no anexo I, categorías 9.2 e 9.1.b.1, do Real decreto legislativo 1/2016, do 16 de decembro, polo que se aproba o texto refundido da Lei de prevención e control integrados da contaminación.

2 O artigo 10 do Real decreto legislativo 1/2016, do 16 de decembro, polo que se aproba o texto refundido da Lei de prevención e control integrados da contaminación recolle a posibilidade de modificación da autorización ambiental integrada como consecuencia dunha modificación non substancial da instalación.

3 A Dirección Xeral de Calidade Ambiental e Cambio Climático é o órgano competente para a tramitación e seguimento das actuacións derivadas das autorizacións ambientais integradas e da calidade dos solos, segundo se establece no Decreto 42/2019, do 28 de marzo, polo que se establece a estrutura orgánica da Consellería de Medio Ambiente, Territorio e Vivenda (DOG núm. 79 do 25.04.2019).

De acordo con todo o indicado, PROPONSE:

1 Incluir a modificación non substancial na autorización ambiental integrada. Así, a descrición da fábrica e da súa actividade (anexo III da AAI) queda redactada tal e como se recolle a continuación:

### 1. LOCALIZACIÓN

A fábrica de Aucosa está situada no lugar de Cabo da Pedra, 23, Punta Chapelisa, no concello de Redondela. A empresa é propietaria dunha parcela de 23.903 m<sup>2</sup> e ten a concesión pública de 12.478 m<sup>2</sup>. As coordenadas UTM de localización da planta son: X=527.358 e Y= 4.680.735 (datum ETRS89 e fuso 29).



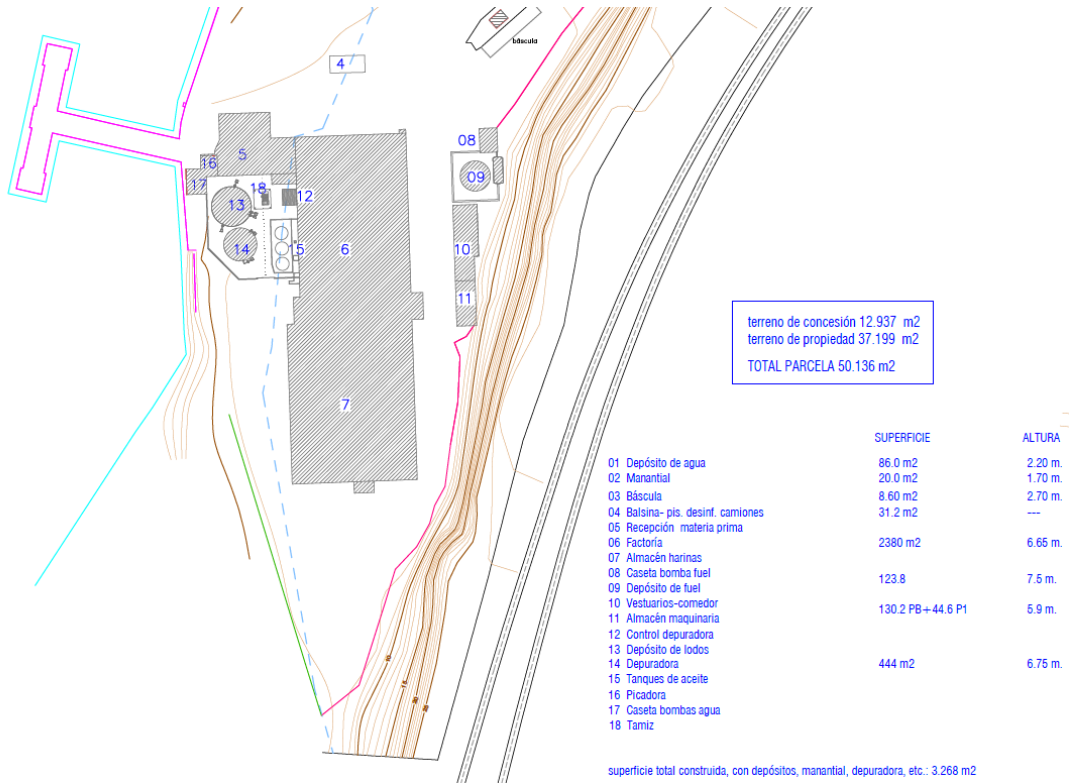


Figura 1: instalacións antes da modificación de Auxiliar Conservera, SA

A modificación prevista pola empresa precisa dunha ampliación da fábrica e da construción dun novo edificio de oficinas para independizalo da zona de fabricación.

A ampliación da fábrica inclúe actuacións na zona de recepción das materias primas, unha nova localización para o equipo de oxidación térmica, unha nova zona de vestiarios, unha nova sala de control e un laboratorio.

Cunha superficie total a ampliar de 1.399,5 m<sup>2</sup> (e unha superficie de ocupación de 896,97 m<sup>2</sup>) as actuacións que conleva a modificación da planta de Aucosa son as seguintes:

- Na parcela propiedade de Aucosa:
  - 1) Novo edificio de oficinas: 644,2 m<sup>2</sup> (337,05 m<sup>2</sup> en planta baixa e 307,15 m<sup>2</sup> na primeira planta)





2) Ampliación da fábrica: 461,43 m<sup>2</sup> (195,38 m<sup>2</sup> na primeira planta).

- Na parcela obxecto dunha concesión da Autoridade Portuaria de Vigo: unha parte da ampliación da fábrica, uns 293,87 m<sup>2</sup>, executarase nesta parcela.

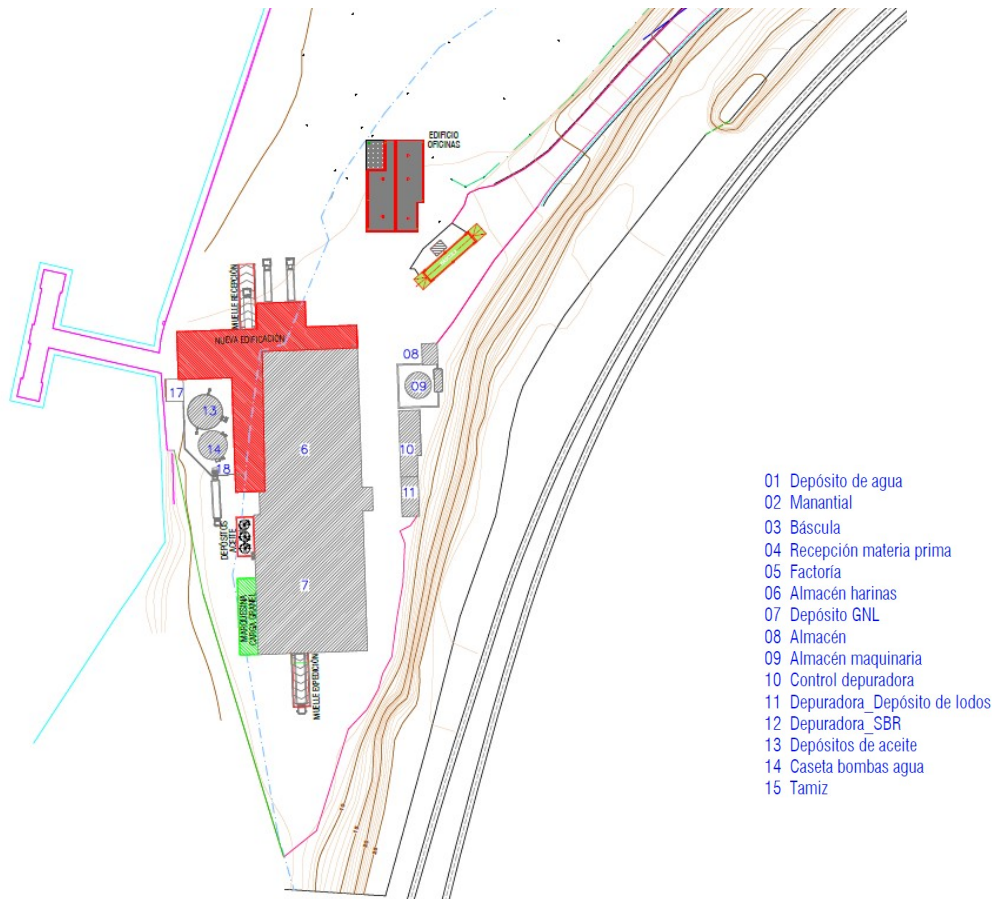


Figura 2: instalacións despois da modificación de Auxiliari Conservera, SA

## 2. INSTALACIÓNS

As principais instalacións e equipamentos de Aucosa son:

- Planta de tratamento de subprodutos de peixe: zona húmida e zona seca
- Depósito de auga
- Báscula
- Balsa para a desinfección dos camións
- Depósito de fuel óleo







- Vestiarios-comedor
- Depuradora de augas residuais
- Manancial

A modificación da fábrica implica a realización, entre outras, das seguintes obras:

- Na zona de recepción de materias primas e oficinas realizarase unha nova distribución e derrubarase o testeiro da nave para ampliála polo fronte.
- Executarase un forxado sobre estrutura metálica para a zona do laboratorio, a sala de control e a sala de reunións, que irán na planta superior.
- O revestimento exterior de todo o perímetro da fábrica revestirase con paneis de aceiro corten.
- Soleira nova de formigón.
- Formación de pendentes axeitadas para a escurrega das augas de limpeza cara a rede de recollida, con conexión á rede existente.
- Eliminación da balsa para a desinfección dos camións. Os vehículos lavarase directamente na nova zona de recepción de materias primas, área situada no interior do anexo a construír. O chan da zona de recepción contará cunha rede de sumidoiros que conducirá as augas residuais ata a EDAR.

As oficinas existentes no interior do edificio industrial serán trasladadas ao novo edificio de oficinas e I+D+i que integrará a recepción de visitas, oficinas, sala de reunións etc. Ademais, na planta baixa, acondicionarase unha gran área para o desenvolvemento dos traballos de investigación encamiñados a acadar unha maior valorización dos subprodutos.

### 3. PROCESO PRODUTIVO

As materias primas procesadas nestas instalacións son subprodutos animais non destinados ao consumo humano, concretamente subprodutos de peixe da categoría 3, conforme ao Regulamento 1069/2009 do Parlamento Europeo e do Consello, do 21 de outubro, polo que se establecen as normas sanitarias aplicables aos subprodutos animais e os produtos derivados non destinados ao consumo humano (DOUE do 14.11.2009). Estes materiais proceden de industrias conserveiras e de conxelados de peixe e a súa composición media é de: 72% auga, 22% materia seca e 6% graxa.

#### 3.1 Antes da modificación

O proceso de transformación dos subprodutos de peixe é un proceso continuo, pechado e lévase a cabo nunha única liña de produción, que se pode dividir nas seguintes etapas:



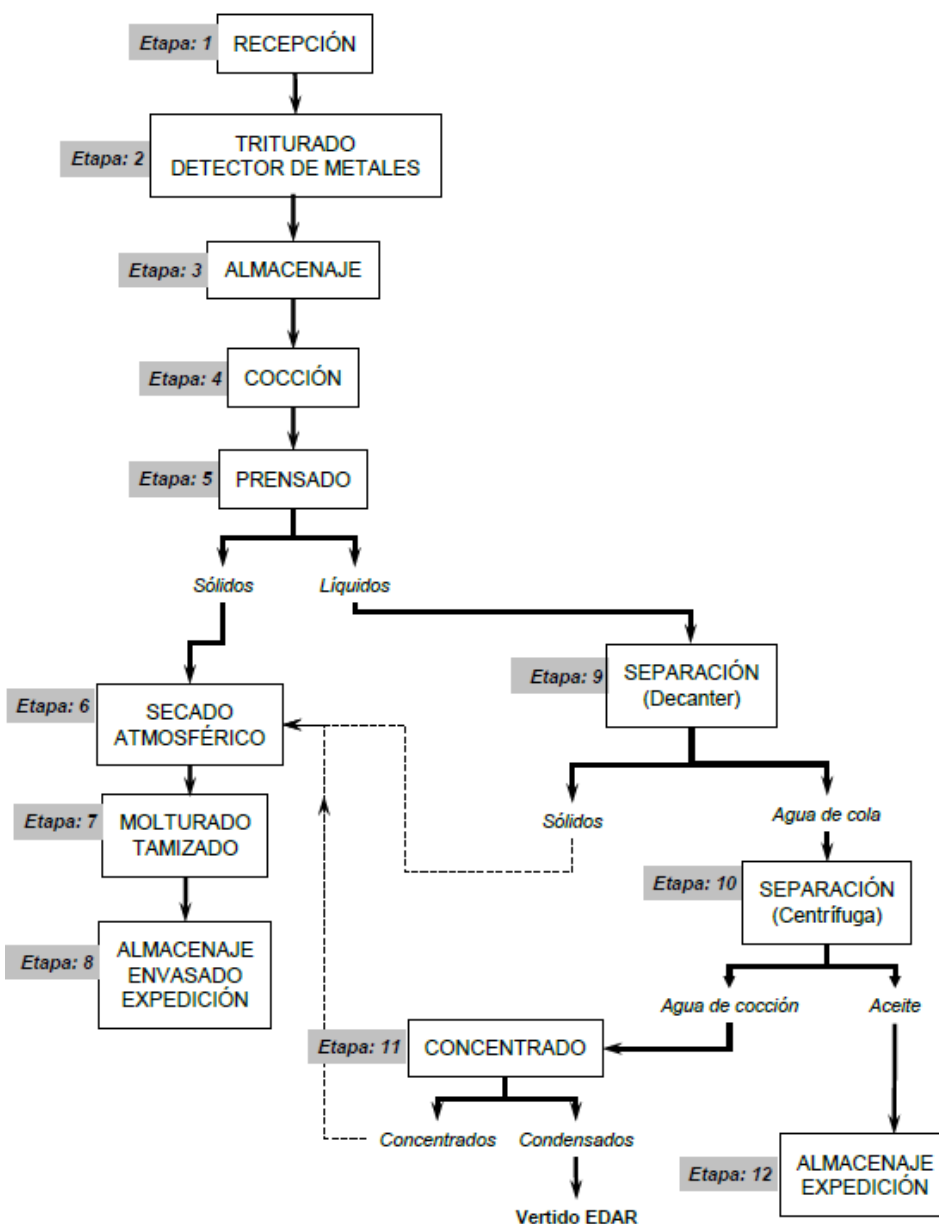


Figura 3: diagrama das etapas de fabricación antes da modificación







### 3.1.1 Etapas de recepción, almacenamento e triturado

A zona de recepción da materia prima (subprodutos de peixe) é unha edificación duns 4 m de altura cunha superficie de 176 m<sup>2</sup>, totalmente pechado e con dous portais inclinados cunha lixeira pendente para facilitar a entrada dos camións e o alzado do volquete para depositar os subprodutos. O chan posúe unha pendente que facilita o movemento da materia prima ata uns parafusos sen fin, que desprazan a mesma ata a seguinte fase.

Tras facelas pasar por un detector de metais, as materias primas son trituradas (tamaño de partícula < 50 mm) para garantir que o tratamento térmico é homoxéneo.

### 3.1.2 Cocción

Neste proceso os subprodutos sométense a un proceso de cocción nun cocedor en continuo que dispón dun parafuso sen fin oco, polo que circula vapor de auga. O dito parafuso atópase no interior dunha carcasa que conta cunha camisa de vapor que a rodea e pola que tamén circula vapor de auga. A transmisión térmica é indirecta, prodúcese ao estar en contacto a materia prima co parafuso e coa carcasa, mentres esta avanza debido ao movemento do mesmo.

### 3.1.3 Prensado

Tras saír do cocedor, iníciase o proceso de prensado da materia prima co obxecto de separar a fracción sólida (torta de prensa) da fracción líquida (auga de cola). A fase sólida constituirá a futura fariña de peixe, mentres que a fase líquida (composta de partículas sólidas, aceite e auga) debe ser procesada para separar cada un dos seus compoñentes.

### 3.1.4 Separación da fracción líquida (*Decanter*)

A fariña de peixe que está contida na fase líquida sepárase mediante un proceso de separación en continuo realizado nunha centrífuga horizontal ou *decanter*. Á saída desta máquina obtense una fariña de peixe que se recircula ao proceso e se mestura coa fariña de peixe que vén directamente do prensado. A auga de cola bruta (auga + aceite) será refinada na seguinte etapa.

### 3.1.5 Centrifugado (separación do aceite e a auga de cocción)

Este proceso lévase a cabo por medio dunha centrífuga vertical, que permite separar a auga de cocción do aceite. Tras o centrifugado, o aceite de peixe alcanza a calidade comercial e procédese ao seu almacenamento nos depósitos disposto ao efecto, desde onde se expide ao cliente.

### 3.1.6 Concentrado (da auga de cocción)

A auga de cocción ten unha elevada concentración proteica, polo que a súa incorporación á fariña dalle a esta unha maior calidade.

Mediante un proceso de evaporación, conséguese un concentrado de proteínas que se recircula ao proceso e se mestura coa fariña de peixe que ven directamente da prensa e coa que se obtén da separación no *decanter*.

A enerxía para o funcionamento do concentrador (en forma de vapor de auga) xérase durante o proceso de secado, representando un aproveitamento enerxético moi importante.





### 3.1.7 Secado

O equipo de secado ten un concepto similar ao do cocedor. Está composto por un corpo cilíndrico, rodeado dunha camisa, en cuxo interior hai un parafuso sen fin oco. O vapor circula polo interior do parafuso e da camisa transferindo a enerxía térmica ao material existente no interior do corpo cilíndrico. Ademais, durante o seu funcionamento, o secadoiro xera o vapor suficiente para alimentar o concentrador, de xeito que non é preciso un aporte de vapor procedente da caldeira.

A torta da prensa, á que se incorporaron os finos do *decanter* e o concentrado, lévase ao secadoiro para retiralle o exceso de humidade, xerando así un produto estable desde o punto de vista da súa conservación.

### 3.1.8 Moenda e crebado

Tras o secado, a fariña móese para reducir o tamaño das partículas, especialmente as espiñas, convertíndoa nun produto comercializable. A continuación, faise pasar por un baruto, para asegurar que a granulometría do produto final é a axeitada.

### 3.1.9 Homoxeneización, almacenaxe, envasado e expedición

Tras homoxeneizar a fariña e almacenala en silos, pode expedirse a granel ou envíase ás envasadoras (disponse en sacos de 40 kg ou en big-bags de 1200 kg).

## 3.2 Despois da modificación

A finalidade do proxecto previsto é modernizar as instalacións para minimizar o impacto ambiental da actividade, mellorar a produtividade e fabricar produtos de máis alta calidade. Preténdese acadar unha maior valorización e un aumento da competitividade da empresa actuando nos seguintes aspectos:

- Modificación do proceso de fabricación
- Establecemento de estritos protocolos de seguridade alimentaria. Todos os equipos a instalar, por exemplo, son máis apropiados para o desenvolvemento da actividade, tanto polo seu deseño como polos materiais empregados (basicamente o aceiro inoxidable).
- Establecemento de novas alternativas para a xestión de outros subprodutos derivados do peixe: inclúiranse inicialmente as augas de cocción xeradas nas conserveiras que lle aportan á fariña maior calidade.
- Autoconsumo enerxético a partir de fontes de enerxía renovables: instalaranse equipos fotovoltaicos que aporten unha parte da enerxía eléctrica necesaria para o desenvolvemento da actividade.



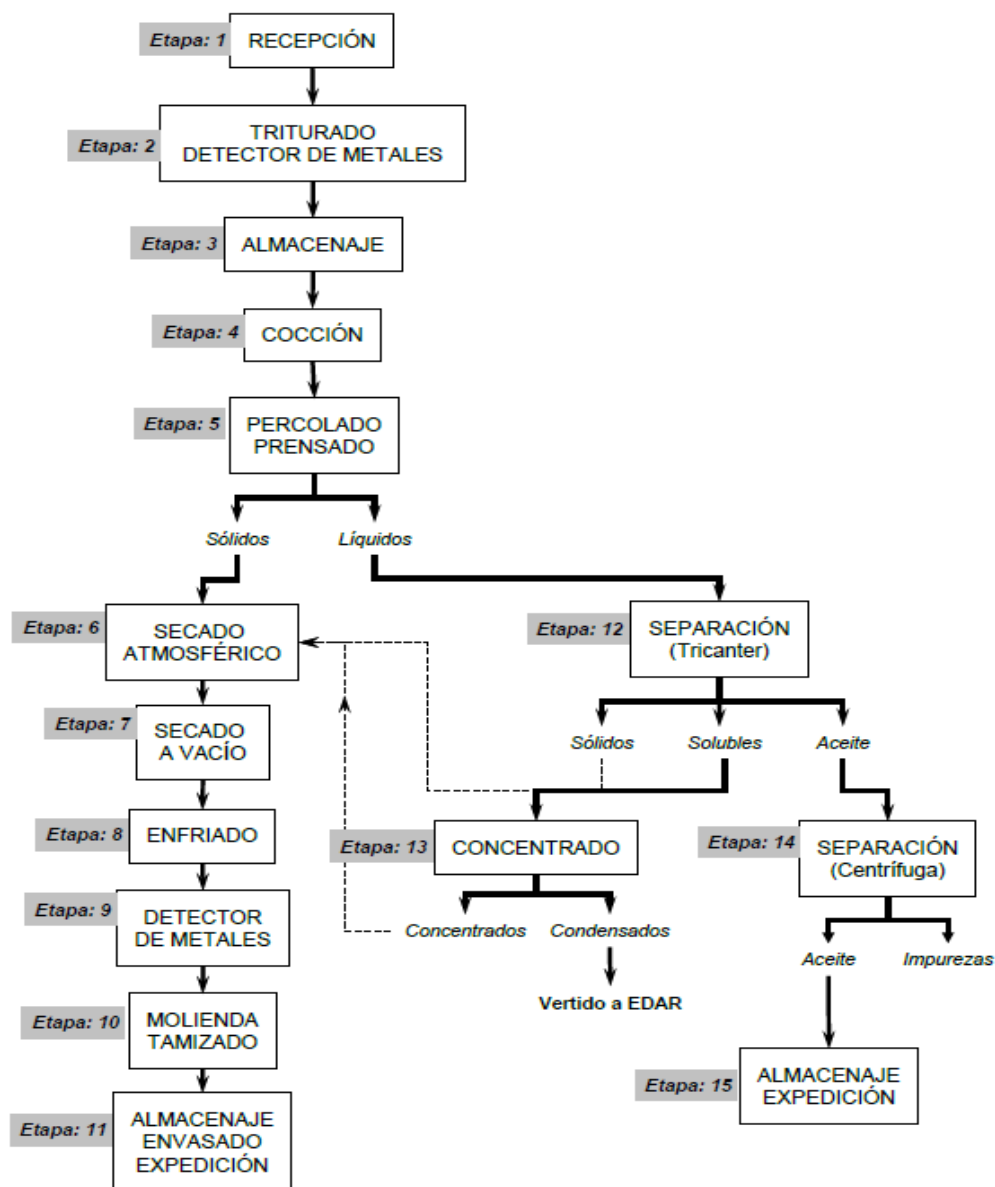


Figura 4: diagrama das etapas de fabricación despois da modificación





A continuación descríbense as principais modificacións e as etapas nas que acontecen:

3.2.1 Cocción: a lexislación vixente obriga a procesar os subprodutos animais en menos de 24 horas desde a súa recepción cando as instalacións de almacenamento non están refrixeradas. Para evitar ter que enviar as materias primas a outras plantas de transformación por non poder dar cumprimento ás exixencias legais, instalárase un cocedero cunha capacidade de 15 t/h.

3.2.2 Percolado/prensado: incorpórase un equipo de percolación previo ao prensado paera poder retirar gran parte da fracción líquida cando o material sae do cocedor. Ao entrar menor volume de material á prensa, o prensado será mellor e producirase unha maior liberación de aceite e auga. Así, obtérase unha torta de prensa con menor humidade.

3.2.3 Secado atmosférico: a etapa xa se está realizando pero modificarase a operativa. O secadoiro instalado actualmente considérase a última etapa na fabricación da fariña e as etapas posteriores están deseñadas para converter a fariña que sae do secadoiro nun produto comercial.

A diferenza é que a función asignada ao novo secadoiro é a de facer un prequentamento da torta da prensa (á que se lle engadiron o finos da *tricanter* e os concentrados) e preparala para o seu procesado final no secadoiro a baleiro.

Tendo en conta o balance de masas, o secadoiro a instalar funciona como etapa limitante do proceso. A súa capacidade nominal de produción (2 t/h de produto terminado) equivale a unha capacidade de procesado de 9,09 t/h de materias primas.

3.2.4 Secado a baleiro: esta é unha nova etapa no proceso (e unhas das que ten unha maior incidencia na capacidade produtiva da instalación). Consiste en retirar a humidade a unha temperatura menor (inferior a 75 °C), de xeito que se garanta a calidade do produto e se conserven mellor as características funcionais das proteínas e dos ácidos graxos que forman parte da fariña.

3.2.5 Arrefriado: esta tamén é unha etapa de nova. Aínda que o proceso de secado a baixa temperatura xa garante a calidade da fariña, o feito de reducir a temperatura á maior brevidade garante a conservación das súas propiedades. A fariña arrefriase por debaixo dos 30 °C (para minimizar as reaccións de oxidación das graxas) e os gases xerados nesta etapa lévanse ao oxidador térmico rexenerativo.

Para o arrefriado das fariñas, o equipo demanda un volume de 15.000 m<sup>3</sup>/h de aire que capta directamente da sala de produción. Esta característica permite a renovación do aire da sala unhas 5 veces/hora e a absorción de emisións difusas que poidan xerarse. Ademais, o arrefriador está dotado dun filtro de mangas, polo que todo o aire que pasa por el, depúrase no filtro de mangas antes de entrar ao RTO.

3.2.6 Detector de metais: é unha nova etapa. Aínda que se dispón dun detector de metais nas materias primas, instalárase outro antes da moenda, para descartar calquera metal que puidera terse introducido no proceso ou que se xerara na propia maquinaria.

3.2.7 *Tricanter*: realmente non é unha etapa totalmente nova, senón unha mellor substancial da etapa de separación existente. Nun *tricanter*, a diferenza do *decanter*, pódense separar simultaneamente os 3 compoñentes das augas de cola: finos, auga e aceite, constituíndo así unha etapa de maior eficiencia e produtividade. Este equipo opera baixo a condición de producir unha auga de cola cun nivel moi baixo de graxa (0,2 – 0,5%) e un aceite de excelente calidade cun baixo nivel de auga e impurezas.





Os finos (sólidos) separados no *tricanter* envíanse novamente á prensa, xunto cos sólidos do percolador, onde a porcentaxe de humidade descende desde o 58 – 60% ata menos do 50%.

3.2.8 Concentrado: esta etapa, xa existente, reforzarase respecto da actual coa incorporación dunha nova torre de evaporación (que opera co vapor do secadoiro a baleiro despois de ser lavado) que permite acadar un maior grao de concentración das augas de cocción, evitando así a incorporación dunha cantidade importante de auga ao secadoiro mentres mantén a calidade do concentrado (as proteínas solubles). Despois do concentrador, os vapores condensables son tratados na EDAR da planta e os incondensables son enviados ao oxidador térmico rexenerativo.

Para a refrixeración deste circuíto emprégase auga do mar.

Outra feito diferenciador respecto do actual concentrador é a adición de enzimas fluidificantes, coaduvantes do proceso, que facilitan o manexo do concentrado cunha porcentaxe menor de auga na súa composición.

Aínda que a implementación destas melloras repercute nunha menor capacidade de produción do equipo debido á necesidade de executar ciclos de lavado diarios (que limitan a operatividade da planta) para o mantemento óptimo das súas condicións de funcionamento, considérase de gran importancia porque ao incorporar menos auga ao secadoiro, este terá un importante aforro enerxético.

3.2.9 Separación (centrífuga): esta etapa tampouco é nova pero modificarase respecto á actual. A alimentación das centrífugas estará composta, maioritariamente, por aceite (a diferenza da etapa actual), permitindo unha mellor separación/purificación e, por tanto, un produto de maior calidade.

Non se pode obviar que un dos aspectos de maior influencia na degradación do aceite é a presenza de auga, que provoca un aumento exponencial da acidez e un deterioración da súa calidade.

#### 4. PROCESOS AUXILIARES

4.1 Instalarase unha nova caldeira de gas natural, de xeito que deixará de empregarse a de fuel óleo. Para isto, é necesaria a construción dunha planta satélite de gas natural licuado (GNL) de 59,9 m<sup>3</sup>.

4.2 Antes da modificación da planta, o titular tiña implantadas varias tecnoloxías diferentes para a captación de vapores e o seu posterior tratamento de eliminación de olores:

- Oxidación catalítica da materia orgánica dos gases e vapores mediante ozono. Este tratamento consiste en captar de forma localizada, nos puntos onde as emisións son acusadas, os vapores e gases olorosos canalizándoos ata unha instalación de desodorización de gases por oxidación catalítica da súa materia orgánica. O tratamento pode dividirse nas seguintes etapas:
  - i. Captación de gases e vapores da prensa, da entrada e da saída do secador
  - ii. Arrefriamento dos gases mediante a aplicación dunha ducha de auga fría nunha torre de arrefriamento, variando a súa temperatura de 90°C a 30°C
  - iii. Tratamento dos gases mediante o contacto auga ozonizada-gases en 3 torres de tratamento ou scrubber.
- Emisión dos gases purificados.
- Inxección de ozono na zona de produción.
- Oxidación térmica con recuperación de calor da materia orgánica dos gases e vapores.





- Sistema de eliminación de sólidos en suspensión ou de olores mediante unha ducha de auga e ácido acético. Este tratamento aplícase no transporte da fariña ata os silos. Os gases son tratados nun ciclón de grosos seguido dun ciclón de finos e posteriormente lavados nun scrubber tipo venturi cunha disolución de ácido acético, antes de ser emitidos á atmosfera. Os lodos que resultan deste proceso envíanse á depuradora.

O proxecto de modernización da planta inclúe a substitución do antigo oxidador térmico e do equipo de ozono por un novo oxidador térmico rexenerativo (RTO) de maior eficiencia. Este novo oxidador tratará as seguintes correntes gasosas:

- Os vapores de cocción procedentes dos dixestores e das prensas
- Os vapores incondensables procedentes do concentrador
- As captacións sobre diferentes puntos do proceso de transformación.

Aínda que está previsto que a planta de produción de ozono da que dispón a fábrica non permaneza activa, non se desmantelará ata que as novas instalacións estean totalmente operativas e por se fose necesaria a súa utilización. Esta planta produce auga ozonizada que se emprega no sistema de oxidación catalítica da materia orgánica dos gases/vapores, ozono que se inxecta na zona húmida de produción para diminuír os cheiros no interior da fábrica e ozono que se inxecta directamente nas augas residuais do tanque de homoxeneización (mellorando a súa desinfección antes do tratamento biolóxico).

Paralelamente á instalación do novo RTO redeseñárase un novo sistema de aspiración centralizado para captar os gases directamente dos equipos, as emisións difusas e para que realice renovacións constantes do aire do interior das naves (incluída da zona de recepción). Todas as captacións conduciranse ao RTO.

No tocante á zona de recepción de materias primas, os subprodutos recepcionaranse en moegas con tapas e estarán situadas nun zona completamente pechada para a minimización das emisións de cheiros. Estas son herméticas e estancas, só se abren para a descarga dos camións e estarán integradas na nova rede de captación de gases que se conducirán ao RTO.

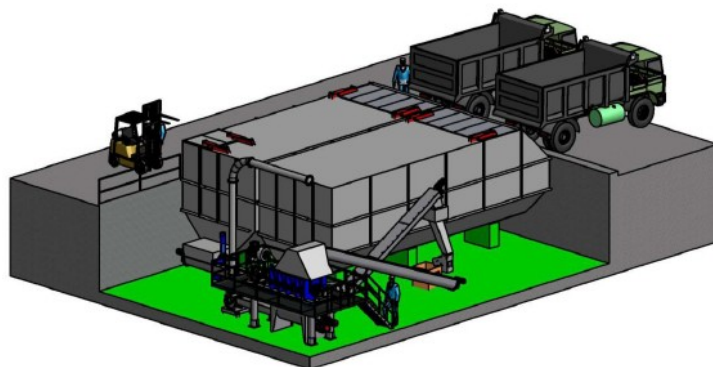


Figura 5: moegas da zona de recepción de materias primas (herméticas e estancas)







## 5. MATERIAS PRIMAS E CONSUMOS

Materia	Consumo anual			
	Ano 2017	Ano 2018	Ano 2019	Previsto
Subprodutos de peixe	22.703 t	23.246 t	27.180 t	25.000 t/ano
Auga de manancial	14.028 m <sup>3</sup>	12.150 m <sup>3</sup>	15.350 m <sup>3</sup>	14.000 m <sup>3</sup>
Auga de mar	276.000 m <sup>3</sup>	276.000 m <sup>3</sup>	276.000 m <sup>3</sup>	276.000 m <sup>3</sup>
Enerxía eléctrica	1.177.129 kWh	1.209.000 kWh	1.690.000 kWh	1.200.000 kWh
Fuel óleo	1.047 t	1.051 t	449 t	-
Gas natural	-	-	679 t	925 t

## 6. PRODUCCIÓN E CAPACIDADE DE PRODUCCIÓN

O proceso de transformación dos subprodutos de peixe orixina dous tipos de produtos finais: fariñas e aceites de peixe.

Tal e como se describiu en parágrafos anteriores, a capacidade produtiva da planta está condicionada por dúas etapas limitantes: o concentrador (pola necesidade de manter un estrito programa de limpeza o equipo pode operar 23 h/día como máximo) e os secadoiros.

	Capacidade de produción		
	Capacidade nominal diaria	Réxime de funcionamento	Capacidade nominal anual
Antes da modificación	240 t/día	235 días/ano	56.400 t/ano
Despois da modificación	209,1 t/día		49.131 t/ano

Produto: fariñas						
Estado	Lugar de almacenamento	Sistemas de expedición	Produción ano 2017	Produción ano 2018	Produción ano 2019	Produción prevista
Sólido	Silos	A granel, big-bag (1.200 kg) e sacos (40 kg)	5.027 t	4.925 t	6.068 t	6.000 – 6.500 t/ano





Produto: aceites de peixe						
Estado	Lugar de almacenamento	Sistemas de expedición	Produción ano 2017	Produción ano 2018	Produción ano 2019	Produción prevista
Líquido	Depósitos	A granel	561 t	523 t	551 t	750 – 1.000 t/ano

## 7. VERTE DURAS

Nas instalacións de Aucosa distínguense as seguintes correntes de auga:

- Augas residuais industriais (augas de proceso, de limpeza e de lavado)
- Augas sanitarias (vestiarios e novo edificio de oficinas)
- Augas pluviais susceptibles de estar contaminadas
- Augas pluviais non contaminadas
- Augas de refrixeración (do mar)

As augas residuais industriais, as sanitarias e as pluviais susceptibles de estar contaminadas recóllense separadamente e condúcense á EDAR da planta, para ser vertidas finalmente á rede de saneamento municipal.

As augas de refrixeración e as augas pluviais non contaminadas vértense ao mar a través dun emisario submarino de 65 m de lonxitude, sen tratamento previo. Este emisario divídese en 2 tramos:

- 1º tramo: formado por tubaxes unidas por xuntas ou aros de ferro fundido duns 40 m de lonxitude e 300 mm de diámetro
- 2º tramo: tubaxe de PVC de 25 m de lonxitude e 250 mm de diámetro.

## 8. SISTEMA DE TRATAMENTO DAS AUGAS RESIDUAIS (EDAR)

O sistema de depuración empregado por Auxiliar Conservera, SA, deseñado para tratar 75 m<sup>3</sup>/día, está baseado na tecnoloxía SBR (reactor secuencial) de tratamento biolóxico de fangos activos. O proceso consta das seguintes fases:

- Crebado das augas residuais para eliminar os sólidos.
- Bombeo ao tanque de homoxeneización.
- Homoxeneización para amortiguar as puntas de carga e caudal ao longo do día. O depósito de homoxeneización conta cun sistema de axitación e aireación mediante ozono para evitar decantacións e malos olores.
- Bombeo a SBR.
- Tratamento biolóxico: os reactores biolóxicos secuenciais (SBR) son reactores discontinuos nos que a auga residual mestúrase cun lodo biolóxico nun medio aerobio. O proceso combina nun mesmo tanque a reacción, aireación e clarificación. Nesta fase régúlase o pH mediante adición de sosa ao 30 % aproximadamente.
- Descarga da auga depurada á rede de saneamento municipal.





2 Substituír o anexo II da AAI “Datos da empresa e do expediente” polo seguinte:

### Anexo II: datos administrativos

Datos do titular		
Razón social: Auxiliar Conservera, SA		
NIF: A36603421		
Enderezo: Cabo da Pedra, 23, Trasmañó		
Provincia: Pontevedra	Concello: Redondela	Código postal: 36811

Datos da instalación			
Denominación da instalación: planta de elaboración de fariñas e aceites de peixe			
Actividade principal: transformación de subprodutos de peixe de categoría 3			
Enderezo postal: Cabo da Pedra, 23, Trasmañó			
Provincia: Pontevedra	Concello: Redondela	Código postal: 36811	
UTM X (m): 527.360	UTM Y (m): 4.680.703	Fuso: 29	Datum ETRS89
Referencia catastral: 7406210NG2870N0001MM ( titularidade propia, 37.199 m <sup>2</sup> ) e 13.656 m <sup>2</sup> dunha concesión da Autoridade Portuaria de Vigo			
Superficie total da parcela: 50.855 m <sup>2</sup>		Superficie ocupada pola actividade: 3.268 m <sup>2</sup>	
Vertedura de augas residuais: si		Órganos de cunca/xestor da rede de saneamento: Augas de Galicia/Concello de Redondela	
Sistema de xestión medioambiental: non			
NIMA (número de identificación medioambiental)		3600024405	

Categorías e rexistros da instalación/actividade	
CNAE (principal): 10.22 - fabricación de conservas de peixe	
Real decreto legislativo 1/2016, do 16 de decembro, polo que se aproba o texto refundido da Lei de prevención e control integrados da contaminación	Categorías 9.2) e 9.1.b.i)
Directiva 2010/75/UE, do 24 de novembro, sobre as emisións industriais (prevención e control integrados da contaminación)	Categorías 6.5) e 6.4.b.i)
Lei 21/2013, do 9 de decembro, de avaliación ambiental	Anexo II, grupo 2.h (aplica á modificación da instalación)
Real decreto 508/2007, do 20 de abril, polo que se regula o subministro de información sobre emisións do Regulamento E-PRTR e das autorizacións ambientais integradas	Código E-PRTR: 7030





Real decreto 9/2005, do 14 de xaneiro, polo que se establece a relación de actividades potencialmente contaminadoras do solo e os criterios e estándares para a declaración de solos contaminados	Actividade afectada
Informe base (artigo 12.1.f do Real decreto legislativo 1/2016, do 16 de decembro)	Non presentado
Real decreto 840/2015, do 21 de setembro, polo que se aproban medidas de control dos riscos inherentes aos accidentes graves nos que interveñan substancias perigosas	Establecemento non afectado
Real decreto 117/2003, do 31 de xaneiro, sobre limitación de emisións de compostos orgánicos volátiles debidas ao uso de disolventes en determinadas actividades	Actividade non incluída
Lei 1/2005, do 9 de marzo, pola que se regula o réxime de comercio de dereitos de emisión de gases de efecto invernadoiro (código ID instalación)	Actividade non regulada
Lei 26/2007, do 23 de outubro, de responsabilidade medioambiental	Actividade afectada
Inscripción como pequeno produtor de residuos perigosos	P-P/003/2000
Inscripción como produtor de residuos non perigosos	Non
Autorización de xestor de residuos	Non

<b>Seguros e garantías financeiras</b>		
a. Seguro de responsabilidade civil e medioambiental		Núm. Póliza: 64-1-364.000.473 Contía: 600.000 €
b. Fianzas		
Actividade	Núm. rex.	Contía (€)
-	-	-





3 Modificar o apartado 1. SOBRE A ATMOSFERA da dita autorización, quedando este redactado como se recolle a continuación:

## 1 EMISIÓNS Á ATMOSFERA

### 1.1 Catalogación en base ao anexo IV da Lei 34/2007, do 15 de novembro, de calidade do aire e protección da atmosfera (BOE núm. 275 do 16.11.2007)

Actividade	Grupo	Código	Foco
Fabricación de pensos ou fariñas de orixe animal	A	04 06 05 04	Planta de ozono
Tratamentos térmicos de animais mortos ou refugallos cárnicos incluídos subprodutos animais non aptos para o consumo humano ou das súas correntes residuais incluso con obtención de fariñas ou graxas	A	09 10 09 05	F2: oxidador térmico rexenerativo (RTO)
Caldeiras de P.t.n ≤ 20 MWt e > 5 MWt	B	03 01 03 02	F1: caldeira 1
Instalacións asociadas ao almacenamento ou condución de gas (incluídas instalacións de regasificación, compresión ou licuefacción)	C	05 06 01 01	-
Tratamento de augas/efluentes residuais na industria. Plantas con capacidade de tratamento <10.000 m <sup>3</sup> /día	C	9 0 01 02	-

### 1.2 Descrición dos focos canalizados á atmosfera

Foco	Proceso	Potencia térmica nominal (MWt)	Tipo de combustible
F1: caldeira 1	Xeración de vapor	6,55	Gas natural
F2: oxidador térmico rexenerativo (RTO)	Oxidación térmica dos gases do proceso da planta	1,2	Gas natural
Planta de ozono	Oxidación química dos gases do proceso da planta	-	-

Foco	Horas de funcionamento (% porcentaxe de duración das emisións respecto ao funcionamento da planta)	Tratamento a final de liña	Altura (m)	Diámetro (m)	Coordenadas UTM (fuso 29, datum ETRS89)	
					X (m)	Y(m)
F1: caldeira 1	100	Non dispón	7,8	0,65	527.367	4.680.726
F2: oxidador térmico rexenerativo (RTO)	100	Oxidador térmico rexenerativo	18	1,3	527.342	4.680.706
Planta de ozono	Por determinar*	Tratamento dos gases con ozono	5	0,7	527.347	4.680.688

\* Non está definido o tempo de funcionamento e os gases a depurar nesta planta. Auxiliar Conservera, SA deberá informar a esta dirección xeral antes da súa entrada en funcionamento.





### Xustificación da altura de cheminea:

Para o foco *F1 Caldeira 1*, a altura da cheminea está xustificada de acordo coa instrución técnica IT/FE/DXCAA/07: "Criterios para o cálculo da altura das chemineas", con resultado favorable.

Para o foco *F2 oxidador térmico rexenerativo (RTO)*, o titular presentou a xustificación da altura da cheminea para o  $\text{NO}_x$ . Deberá presentar ante esta dirección xeral a xustificación para o resto dos parámetros con valor límite de emisión xunto co primeiro control das emisións á atmosfera.

### 1.3 Emisións difusas e medidas a adoptar para a súa minimización

Para o tratamento de olores a planta dispón dun oxidor rexenerativo. Nese sistema trataranse os vapores de cocción procedentes dos dixestores e prensas, así como os captados en diferentes puntos do proceso de transformación. Os vapores recóllense mediante un sistema de captación totalmente hermético. Para favorecer a oxidación completa a temperatura da cámara de combustión manterase a un mínimo de 850°C.

Na zona de fariñas, tanto o circuíto de transporte como os equipos instalados dispoñen de filtros de mangas para evitar a fuga de partículas. Cada filtro de mangas dispón dunha captación que conduce o aire ao sistema de depuración, ben sexa ao RTO ou á planta de ozono.

A estación receptora de fariña disposta en cada equipo (silos, mesturadora, baruto, muiño, ensacadora e recheo de big bags) está dotada dun filtro de mangas, para evitar a fuga de partículas. Despois de pasar polos filtros de mangas, o aire cáptase e envíase ao sistema de depuración.

Os filtros de mangas existentes na instalación estarán sometidos a un mantemento adecuado de acordo coas instrucións do fabricante. Levarase un rexistro deste mantemento.

### 1.4 Valores límite de emisión

Foco	Parámetro	Unidades	Osíxeno de referencia (%V)	Valor límite de emisión (*)
Foco 1: Caldeira 1	$\text{NO}_x$ (expresados como $\text{NO}_2$ )	mg/Nm <sup>3</sup>	3	100
	CO	mg/Nm <sup>3</sup>	3	100
	Opacidade dos fumes	Escala Bacharach	-	2

(\*) Os valores límite de emisión están referenciados ás seguintes condicións: 273,15 K de temperatura, 101,3 kPa de presión, gas seco e ao osíxeno de referencia recollido na táboa

A verificación do cumprimento dos valores límite de emisión realizarase conforme ao seguinte: a media dos resultados das medicións realizadas no período de mostraxe non supera o valor límite de emisión e, no caso da opacidade dos fumes, o valor máis alto obtido non supera o valor límite de emisión establecido.







Foco	Parámetro	Unidades	Oxíxeno de referencia (%V)	Valor límite de emisión
F2: Oxidador térmico rexenerativo (RTO)	SO <sub>2</sub>	mg/Nm <sup>3</sup>	11	50
	Partículas	mg/Nm <sup>3</sup>	11	10
	CO	mg/Nm <sup>3</sup>	11	100
	NO <sub>x</sub> (expresados como NO <sub>2</sub> )	mg/Nm <sup>3</sup>	11	200
	COT	mgC/Nm <sup>3</sup>	11	10

A verificación do cumprimento dos valores límite de emisión realizarase conforme á instrución técnica IT/FE/DXCAA/15: "Criterios para a verificación do cumprimento dos valores límite de emisión".

Para asegurar a completa oxidación dos compostos olorosos, a temperatura na cámara de combustión non será inferior a 850°C e cun tempo de residencia dos gases de combustión de 2 segundos. Este control de temperatura deberá dispoñer dun rexistro en continuo.

### 1.5 Vixilancia e control ambiental

Control externo: medicións manuais por organismo de control autorizado			
Foco	Periodicidade*	Parámetro	Unidades
F1: caldeira 1	Cada 2 anos Unha determinación no exercicio de medición	Temperatura dos gases	°C
		Presión en conduto	mmHg
		Velocidade dos gases	m/s
		Caudal de gases en condicións normais	Nm <sup>3</sup> /h
	Cada 2 anos Polo menos 3 medicións de 20 min de duración dcada unha delas	Oxíxeno	%V
		CO <sub>2</sub>	%V
		SO <sub>2</sub>	mg/Nm <sup>3</sup> kg/h
		CO	mg/Nm <sup>3</sup> kg/h
		NO <sub>x</sub> (expresados como NO <sub>2</sub> )	mg/Nm <sup>3</sup> kg/h
		Opacidade dos fumes	Escala Bacharach

\* Realizarase a primeira medición nun prazo de 4 meses desde que se lle notifique esta resolución.





Control externo: medicións manuais por organismo de control autorizado			
Foco	Periodicidade*	Parámetro	Unidades
F2: Oxidador térmico rexenerativo (RTO)	Anual  3 medicións de polo menos unha hora de duración cada unha delas <sup>(1)</sup>	Temperatura dos gases	°C
		Presión en conduto	mmHg
		Humidade dos gases	%V
		Velocidade dos gases	m/s
		Caudal de gases en condicións normais e base seca	Nm <sup>3</sup> /h
		Osíxeno	%V
		CO <sub>2</sub>	%V
		Partículas	mg/Nm <sup>3</sup> kg/h
		SO <sub>2</sub>	mg/Nm <sup>3</sup> kg/h
		NO <sub>x</sub> (expresados como NO <sub>2</sub> )	mg/Nm <sup>3</sup> kg/h
		CO	mg/Nm <sup>3</sup> kg/h
COT	mgC/Nm <sup>3</sup> kgC/h		

\* Realizarase a primeira medición nun prazo de 4 meses desde que se lle notifique esta resolución.

## 1.6 Sitios e seccións de medición nos focos emisores

Os sitios e seccións de medición nos focos emisores deben cumprir coa instrución técnica IT/FE/DXCAA/09: "Acondicionamento da sección de medida nos focos emisores á atmosfera".

A xustificación desta instrución técnica, con resultado favorable, formará parte do informe de medición realizado polo organismo de control autorizado.

## 1.7 Metodoloxía de medición

A metodoloxía a seguir está recollida na instrución técnica IT/FE/DXCAA/11: "Criterios para definir métodos de referencia". Para gases de combustión acéptase a técnica de células electroquímicas.

## 1.8 Control de olores

A instalación contará cun plan de xestión de olores.

Nun prazo máximo de 6 meses, contados dende a notificación desta resolución, o titular debe realizar e presentar nesta dirección xeral un plan de xestión de olores, identificando os focos que xeran olores e a súa cuantificación. O plan debe incluír un estudo de olores realizado conforme á norma UNE-EN-13725 e, empregando estes resultados, un estudo de dispersión de olores que inclúa as zonas habitadas próximas á instalación e identifique os lugares de maior impacto odorífero. Previamente á súa realización, remitírase a este organismo unha proposta para a súa aprobación.





En función dos resultados establecerase o contido mínimo do plan de xestión e a periodicidade das actuacións para os seguintes anos.

### 1.9 Información que se remitirá directamente ao Laboratorio de Medio Ambiente de Galicia

Sen detrimento da información a subministrar nas memorias de seguimento que se requiren no apartado 7 do anexo V da autorización ambiental integrada, a instalación debe informar directamente ao Laboratorio de Medio Ambiente de Galicia das súas emisións, a través da plataforma informática REGADE-CAPCA. Os informes de control dos OCAs deben estar anexados na citada plataforma e este rexistro debe manterse actualizado en todo momento.

No caso de que nos informes dos organismos de control autorizados a declaración de conformidade fronte a valores límite de emisións á atmosfera sexa non conforme, o titular comunicará a este organismo nun prazo non superior a 2 días hábiles dende a recepción do informe, por calquera medio que deixe constancia. Remitirá o informe do organismo de control, unha proposta de medidas correctoras, prazo de execución e a data do novo control para verificar a eficacia destas.

### 1.10 Informe semestral de cumprimento da autorización ambiental integradas

Ademais do recollido no apartado 7.2.a do anexo V da AAI, o titular incluírá no informe de atmosfera do ano transcorrido: as actuacións realizadas para a minimización de emisións difusas e control de olores e o grao de implantación da nova rede de captación de gases do sistema de aspiración.

4 Modificar o apartado 3. SOBRE OS EFLUENTES LÍQUIDOS da autorización ambiental integrada, quedando este redactado como se recolle a continuación:

## 3 SOBRE OS EFLUENTES LÍQUIDOS

### 3.1 Descrición dos vertidos

A empresa declara que a xestión que realiza das augas residuais xeradas é a seguinte:

- Augas de refrixeración do condensador e augas pluviais procedentes das cubertas das naves: son vertidas á Ría de Vigo, sen depuración previa, a través dun emisario submarino existente de 65 m de lonxitude. Segundo declara o titular, ningunha destas correntes de auga son susceptibles de verse afectadas pola actividade da fábrica.
- Augas residuais industriais (augas de proceso, de limpeza e de lavado), sanitarias (aseos, vestiarios e novo edificio de oficinas e augas pluviais con risco de estar contaminadas): son conducidas á planta de tratamento de augas residuais existente, con vertido final á rede de saneamento municipal.

En base ao artigo único do Real decreto legislativo 4/2007, do 13 de abril, polo que se modifica o texto refundido da Lei de Augas (BOE núm. 90 do 14.04.2007), a autorización para a conexión destas augas residuais á rede de sumidoiros atribúese ao titular da dita rede, neste caso, ao Concello de Redondela.





### 3.2 Localización dos puntos de conexión/vertido

As coordenadas dos puntos de conexión das augas fecais procedentes da planta coa rede de saneamento son:

Denominación do punto de conexión/vertido	Coordenadas UTM ETRS89 - Fuso 29	
	X (m)	Y (m)
Conexión do efluente de saída da EDAR coa rede de saneamento municipal	(1)	(1)
Vertido das augas de refrixeración e pluviais limpas á Ría de Vigo	527.324	4.680.742

(1) Aucosa remitirá a esta dirección xeral as coordenadas de conexión do efluente de saída da EDAR coa rede de saneamento municipal nun prazo de 10 días desde que reciban as instrucións do Concello.

Nun prazo de 10 días desde que se lle notifique esta resolución deberá remitir ao Servizo de Prevención e Control Integrados da Contaminación un cronograma das obras a realizar para a conexión á rede de saneamento municipal no que se inclúa a data prevista para a citada conexión.

### 3.3 Caudais máximos de vertido

	Augas residuais industriais, sanitarias e pluviais contaminadas	Augas de refrixeración e pluviais non contaminadas
Anual (m <sup>3</sup> /ano)	15.500	Refrixeración: 276.000
		Pluviais: 7.890
Diario (m <sup>3</sup> /día)	75	Refrixeración: 460
		Pluviais: 141,6

### 3.4 Sistemas de tratamento

Augas residuais industriais (augas de proceso, de limpeza e de lavado), sanitarias (aseos, vestiarios e novo edificio de oficinas e augas pluviais con risco de estar contaminadas): estas augas residuais condúcense para o seu tratamento nunha estación depuradora de augas residuais constituída polos seguintes dispositivos:

a) Liña de auga:

- Crebado de finos mediante unha reixa de desbaste de 1 mm de luz de malla.
- Cámara de desengraxado de flotación por aire de cavitación (CAF) na que as graxas contidas no vertido ascenden ata a superficie coa axuda dun sistema de inxección de aire en microburbullas. Os aceites e graxas recollidos na superficie son varridos por un rascador de superficie ou desnatador e recollidas nun contedor (cómpre indicar que este dispositivo





atópase fóra de uso, non obstante mantense nas instalacións por se as condicións do vertido o requirisen).

- Balsa de homoxeneización de mestura completa dotada dun sistema de axitación e aireación mediante ozono cun volume útil de 134 m<sup>3</sup> e de dimensións 7,55 m de diámetro e 3,35 m de altura total.
- Tratamento biolóxico aerobio nun reactor discontinuo secuencial (SBR) cun volume útil de 276 m<sup>3</sup> e de dimensións 7,55 m de diámetro e 6,68 m de altura total.

b) Liña de lodos:

- Tratamento físico-químico: acondicionamento de lodos mediante dosificación automática de polielectrolito en depósito cilíndrico con axitador vertical.
- Deshidratación de lodos mediante un filtro banda HIDROFAN.

Augas residuais procedentes da refrixeración do condensador: os vapores que se obteñen no proceso de cocción son arrefriados e condensados mediante un sistema composto por un intercambiador de calor que emprega como líquido refrixerante a auga do mar. Este dispositivo está composto por un circuíto externo polo que circula esta auga e outro interno polo que se condensa o vapor. Trátase de dous circuítos independentes e polo tanto sen contacto directo entre o vapor do proceso e a auga do mar. Esta auga de refrixeración cáptase do mar e vértese de novo á ría de Vigo sen depuración previa.

Augas pluviais procedentes das cubertas das naves: son recollidas a través dunhas canalizacións pechadas e vertidas á ría de Vigo sen depuración previa.

### 3.5 Valores límite

Os valores límite para o vertido da EDAR á rede de saneamento municipal son os establecidos no Decreto 141/2012, do 21 de xuño, polo que se aproba o regulamento marco do servizo público de saneamento e depuración de augas residuais de Galicia (anexos I e II) (DOG núm. 129 do 06.07.2012) e, no seu defecto, os recollidos na ordenanza municipal do Concello de Vigo.

### 3.6 Control dos vertidos

A instalación dispón dos seguintes puntos de control dos efluentes de entrada e saída da EDAR (este último situado antes da súa conexión coa rede de saneamento):

	Coordenadas UTM (fuso 29, datum ETRS89)	
	X (m)	Y (m)
Arqueta de control do efluente de entrada á EDAR	(1)	(1)
Arqueta de control do vertido á saída da EDAR	(1)	(1)

(1) Aucosa remitirá a esta dirección xeral as coordenadas das arquetas de control en canto a súa localización estea definida (a máis tardar coa primeira memoria semestral que se remita tras a notificación desta resolución)

Na arqueta de conexión da EDAR coa rede municipal deberá instalarse un caudalímetro cun rexistro de caudal instantáneo e cun totalizador, e un analizador de turbidez continuo.

Mensualmente, o titular deberá realizar unha analítica dos seguintes parámetros nos dous puntos de control referidos anteriormente:





Parámetros (unidades)
Aceites e graxas (mg/l)
DBO <sub>5</sub> (mgO <sub>2</sub> /l)
DQO (mgO <sub>2</sub> /l)
Nitróxeno total (mg/l)
Fosfatos (mg/l)
Nitróxeno amoniacal (mg/l)
Nitróxeno nítrico (mg/l)
pH
Sólidos en suspensión (mg/l)
Conductividade (µS/cm )

As recollidas de mostras e as análises deberán realizarse mediante metodoloxía oficial e por un laboratorio externo acreditado consonte a norma UNE-EN-ESO 17025.

### 3.7 Información que se remitirá directamente á entidade xestora da rede

Mensualmente, o titular deberá remitir á entidade xestora da rede, neste caso Aqualia, a seguinte información:

- os boletíns analíticos dos controis dos efluentes de entrada e saída da EDAR
- os caudais vertidos (rexistro horario do caudalímetro e caudal diario), os reactivos consumidos e os residuos xerados na EDAR
- o rexistro horario do turbidímetro.

A documentación debe ser remitida ao enderezo postal *Avenida Mendiño, núm.1, 36800 Redondela (Pontevedra)* ou ao enderezo electrónico [aqualia@redondela@fcc.es](mailto:aqualia@redondela.fcc.es)

### 3.8 Calidade e control do medio receptor

#### 3.8.1 Calidade do medio receptor

- Deberase evitar a afección incompatible co mantemento das condicións e usos do medio receptor. No caso de que o vertido cause afección incompatible co medio receptor, a Administración poderá revisar os condicionantes da autorización outorgada.

- Con independencia dos límites establecidos, no medio receptor deberanse cumprir os valores de calidade de augas establecidos na seguinte lexislación, ou na que se dite nun futuro:

- Anexo II da Lei 9/2010 de augas de Galicia: obxectivos de calidade das augas das rías de Galicia.







- Anexo I do Real decreto 1341/2007, de 11 de outubro, sobre a xestión da calidade das augas de baño.
- Anexo I da Lei 42/2007, de 13 de decembro, do patrimonio natural e da biodiversidade: substancias perigosas e obxectivos de calidade.
- Anexo IV do Real decreto 345/1993 e anexo I da Directiva 2006/113/CE: normas de calidade das augas e da produción de moluscos e outros invertebrados mariños vivos.
- Anexos I e II do Real decreto 60/2011, de 21 de xaneiro, sobre as normas de calidade ambiental no ámbito da política de augas: normas de calidade ambiental para substancias prioritarias e para outros contaminantes; e normas de calidade ambiental para substancias preferentes.

Así mesmo, para o caso concreto do parámetro **temperatura**, no medio receptor deberase cumprir o seguinte condicionante: o incremento máximo da temperatura do medio receptor respecto do valor medio de fondo será de 3°C a 100 m de distancia do punto de vertido (medidos en calquera dirección) e a 1 m da profundidade da superficie libre.

### 3.8.2 Control estrutural da condución de vertido (roturas, correntos, fisura etc.)

Control estrutural da condución de vertido	
Descrición	Periodicidade
Inspeccionarase a condución de vertido en toda a lonxitude do seu tramo somerxido e dos seus principais elementos mediante o emprego de mergulladores ou instrumental somerxible.	Anual
A inspección realizarase coa máxima carga hidráulica posible.	

### 3.8.3 Control do medio receptor

- Os puntos de control, os parámetros a controlar e a frecuencia de control para o medio receptor reflíctense na seguinte táboa:





Puntos de mostraxe <sup>(*)</sup>	Parámetros a analizar	Periodicidade
<b>Punto 1:</b> situado na saída da condución de vertido, na superficie das augas (X=527.387; Y=4.680.999)	<u>Puntos 1,2,3,4,6</u> Sólidos en suspensión Carbono Orgánico Total Aceites e graxas Nitróxeno total Nitróxeno amoniacal Nitratos Nitritos Fósforo total Fosfatos  <u>Punto 5</u> Coliformes totais Coliformes fecais Estreptococos fecais Escherichia coli	Anual <sup>(1)(2)</sup>
<b>Punto 2:</b> situado sobre a liña de costa á esquerda da condución de vertido e a 50 m de distancia do seu arranque (X=527.353; Y=4.680.954)		
<b>Punto 3:</b> situado sobre a liña de costa á dereita da condución de vertido e a 50 m de distancia do seu arranque (X=527.420; Y=4.681.039)		
<b>Punto 4:</b> situado na zona marisqueira máis próxima ao vertido existente na ría (polígono sur de bateas de Rande "Redondela-B") (X=528.944, Y=4.682.770)		
<b>Punto 5:</b> situado na zona de baño máis próxima ao vertido existente na ría (praia de Cabanas – Rande) (X=527.826; Y=4.681294)		
<b>Punto 6:</b> situado en zona de non afección; que será considerado como valor de fondo para a valoración dos resultados (punta de San Adrián) (X=528.545; Y=4.683.581)		
<sup>(*)</sup> Coordenadas referidas ao Fuso 29 e Datum WGS84		
<sup>(1)</sup> Estes controis do medio para cada un dos puntos indicados realizaranse sobre unha mostra composta a partir doutras dúas submostras tomadas en media baixamar e media preamar, coincidindo cun dos controis de vertido		
<sup>(2)</sup> Todas as mostraxes e análises deberán realizarse por medio dunha Entidade Colaboradora da Administración Hidráulica (ECA)		

### 3.8.4 Control de sedimentos e organismos

Puntos de mostraxe <sup>(*)</sup>	Parámetros a analizar (para todos os puntos)	Periodicidade
Punto situado na área de influencia da condución de vertido, onde o sedimento tenda a acumularse (marxe esquerda do emisario, a 50 m en perpendicular á zona de difusores da condución de vertido) (X=527.353; Y=4.680.954)	Carbono Orgánico Total Aceites e graxas Nitróxeno amoniacal Fósforo total Inventario de poboacións de organismos presentes	Anual <sup>(1)(2)</sup>
Punto situado na área de influencia da condución de vertido, onde o sedimento tenda a acumularse (marxe dereita do emisario, a 50 m en perpendicular á zona de difusores da condución de vertido) (X=527.420; Y=4.681.039)		
Zona de baño (praia de Cabanas) (X=527.826; Y=4.681.294)		
Punto situado en zona non influída que será considerado como branco de referencia (punta de San Adrián) (X=528.545; Y=4.683.581)		
<sup>(*)</sup> Coordenadas referidas ao Fuso 29 e Datum WGS84		
<sup>(1)</sup> A mostraxe de sedimentos e organismos realizarase coincidindo cun dos controis de vertido		
<sup>(2)</sup> Todas as mostraxes e análises deberán realizarse por medio dunha Entidade Colaboradora da Administración Hidráulica (ECA)		





### 3.9 Informes de control do medio receptor

- Anualmente, dentro do primeiro trimestre do ano posterior ao estudo, o titular remitirá directamente a Augas de Galicia un informe que inclúa:

- Os resultados do control estrutural da condución de vertido.
- As análises e controis realizados no medio receptor.
- O control dos sedimentos e organismos.

Neste informe especificaranse os procedementos ou índices empregados para o cálculo dos parámetros presentados, así como unha avaliación dos efectos do vertido e do grao de mantemento dunhas condicións mínimas para o desenvolvemento da fauna acuática.

5 Incluir na autorización ambiental integrada o contido do informe de impacto ambiental formulado o 02.03.2020 para o proxecto de modificación non substancial da planta:

### Informe de impacto ambiental

---

**RESOLUCIÓN DA DIRECCIÓN XERAL DE CALIDADE AMBIENTAL E CAMBIO CLIMÁTICO, POLA QUE SE FORMULA O INFORME DE IMPACTO AMBIENTAL DO PROXECTO DE MODIFICACIÓN NAS INSTALACIÓNS DA PLANTA DE ELABORACIÓN DE FARIÑAS E ACEITES DE PEIXE, NO CONCELLO DE REDONDELA (PONTEVEDRA), PROMOVIDO POR AUXILIAR CONSERVERA, SA (AUCOSA). (CLAVE: 2018/0247).**

A Dirección Xeral de Calidade Ambiental e Cambio Climático, en base as súas competencias para resolver este expediente ambiental segundo o Decreto 42/2019, do 28 de marzo, polo que se establece a estrutura orgánica da Consellería de Medio Ambiente, Territorio e Vivenda e de conformidade coa proposta do Servizo de Avaliación Ambiental de Proxectos da Subdirección Xeral de Avaliación Ambiental, que a continuación se transcribe:

---

#### Antecedentes e motivo da tramitación ambiental

O Servizo de Prevención e Control Integrados da Contaminación, dentro do procedemento para conceder a modificación da autorización ambiental integrada (AAI) outorgada no seu día a Auxiliar Conservera, SA (Aucosa) para a súa planta de elaboración de fariñas e aceites de peixe no concello de Redondela (Pontevedra), solicitou o inicio da avaliación de impacto ambiental simplificada.

A Lei 21/2013, do 9 de decembro, de avaliación ambiental (BOE núm. 296, do 11.12.2013), modificada pola Lei 9/2018, do 5 de decembro (BOE núm. 294, do 06.12.2018), establece no seu artigo 7.2.b) que os proxectos non incluídos nin no anexo I nin no anexo II que poidan afectar de forma apreciable, directa ou indirectamente, a Espazos Protexidos Rede Natura 2000, serán obxecto dunha avaliación de impacto ambiental simplificada.

Xa que as instalacións de Aucosa en Redondela limitan co espazo protexido ZEC (ES1140016) "Enseada de San Simón", que forma parte da Rede Natura 2000, este órgano ambiental ten que someter o proxecto de modificación da planta de elaboración de fariñas e aceites de peixe a avaliación de impacto ambiental





simplificada e determinar se debe ou non someterse a unha avaliación de impacto ambiental ordinaria, de acordo coa lei 21/2013.

## 1. Obxecto do proxecto e descrición. Localización. Promotor e órgano substantivo

### 1.1. Obxecto do proxecto e descrición

O obxecto do proxecto é a modificación que a empresa promotora Aucosa pretende executar na súa planta de elaboración de fariñas e aceites de peixe, que consisten basicamente na realización das actuacións necesarias para a modernización tecnolóxica e medioambiental das actuais instalacións.

A dita empresa dedícase á xestión de subprodutos animais non destinados ao consumo humano, concretamente de peixe, para obter fariñas e aceites de peixe destinadas a consumo animal e acuicultura.

As actuacións inclúen a ampliación e modificación da nave industrial, incluíndo actuacións na zona de recepción de materias primas, instalación dunha caldeira nova de gas natural, instalación dun novo equipo de oxidación térmica (RTO), creación dunha nova zona de vestiarios, centralización do proceso de fabricación a través da creación dunha zona de control de procesos e a creación dun laboratorio. Así mesmo, procederán a unha substitución completa dos equipos de produción e a construción dun novo edificio, destinado a labores administrativas e a I+D+i.

### 1.2. Localización

O proxecto localízase no lugar de Cabo da Pedra, en Trasmañó, no concello de Redondela (Pontevedra). As instalacións limitan co espazo protexido ZEC (ES1140016) "Enseada de San Simón, incluído na Rede Natura 2000.

### 1.3. Promotor e órgano substantivo

O promotor do proxecto é Auxiliar Conservera, SA (Aucosa) e o órgano substantivo é a Dirección Xeral de Calidade Ambiental e Cambio Climático.

## 2. Tramitación

O 06.02.2019, recíbese neste Servizo de Avaliación Ambiental de Proxectos a solicitude de inicio da avaliación de impacto ambiental simplificada xunto co documento ambiental, remitidos polo Servizo de Prevención e Control Integrados da Contaminación, xa que ao estar incluído o proxecto dentro dos supostos 7.2.b) da lei 21/2013, debe someterse a unha avaliación de impacto ambiental simplificada.

O 12.02.2019, notifícaselle ao Servizo de Prevención e Control Integrados da Contaminación o inicio do período das consultas que establece a lei 21/2013, no seu artigo 46.

Na seguinte táboa figura a relación de organismos consultados en relación ao documento ambiental, sinalando cun X aqueles dos que se recibiu resposta.

Relación de consultados	Respostas recibidas
Dirección Xeral do Patrimonio Cultural	x
Dirección Xeral do Patrimonio Natural	x





Instituto de Estudos do Territorio	x
Dirección Xeral de Saúde Pública	x
Dirección Xeral de Desenvolvemento Pesqueiro	x
Subdirección Xeral de Planificación e Protección Civil	x
Subdirección Xeral de Meteoroloxía e Cambio Climático	x
Augas de Galicia	x
Concello de Redondela	x
Autoridade Portuaria de Vigo	x
<i>Dirección Xeral de Sostenibilidade de la Costa y del Mar</i>	x
Plataforma pola Defensa da Ría de Vigo-Cíes	x
Federación Ecoloxista Galega	-
Sociedade Galega de Historia Natural	-

O documento ambiental estivo tamén dispoñible para o público en xeral a través da páxina web da Consellería de Medio Ambiente, Territorio e Vivenda.

Como consecuencia diso, a Sociedade Cooperativa Galega Limitada Mejilloneros de Galicia (SOCOMGAL), a Asociación de Veciños de Tirán e a Asociación de Veciños de Chapela, esta última fóra do prazo establecido, presentaron alegacións ao proxecto.

Logo destes informes, o promotor elaborou e presentou diversa documentación adicional en resposta a eles que se recibiu no órgano ambiental os días 30.04.2019 e o 27.05.2019 e, como consecuencia dela, obtivéronse novamente os informes da Dirección Xeral do Patrimonio Natural, da Dirección Xeral de Saúde Pública, de Augas de Galicia, do Concello de Redondela e da Dirección Xeral de Sostenibilidade de la Costa y del Mar, así como as alegacións de SOCOMGAL, da Plataforma pola Defensa da Ría de Vigo-Cíes, da Asociación de Veciños de Chapela e da Asociación de Veciños de Tirán.

O día 07.10.2019 e fóra de prazo, recíbese un escrito de 5 veciños de Redondela que, segundo indican, tamén o presentaron no Concello de Redondela, no que expoñen unha serie de irregularidades que, segundo eles, aprecian na tramitación e no proxecto actualmente en fase de avaliación ambiental por esta Consellería.

Na análise que fan conclúen que o proxecto non é compatible co ordenamento urbanístico vixente no Concello de Redondela, que non dispón da autorización adecuada da Autoridade Portuaria de Vigo para executar o proxecto e unha serie de irregularidades nel, entre as que se inclúen, a modo de resumo, as seguintes: a edificación supera a altura permitida pola ordenanza municipal, a empresa carece de licenza de actividade actualizada, pola localización, colindante co espazo ZEC "Enseada de San Simón" e ocupando unha parte en Solo Non Urbanizable Protexido de Costas, din que é preceptivo elaborar un informe de impacto ambiental ordinario, non simplificado e que é necesaria unha nova autorización ambiental integrada. Ademais indican que a mellora da depuradora non está definida tecnicamente nin presupostada, que a instalación de gas natural non está definida tecnicamente e que non se presenta a valoración de emisión de contaminantes á atmosfera polo cambio do fuel óleo a gas natural.





Finalmente, eses veciños solicitan a rectificación do informe de compatibilidade urbanística, a comunicación desa incompatibilidade a tódolos organismos relacionados coa execución do proxecto, que se lle denegue ao promotor a licenza e permisos para a execución do proxecto e presentarse como parte interesada

A contestación a este escrito enténdese formulada na propia resolución, tanto coa documentación complementaria aportada polo promotor, como cos informes favorables das distintas administracións afectadas, isto é, con competencias nas distintas materias, e que informaron ao longo da tramitación.

A continuación, resúmense os aspectos máis relevantes das respostas recibidas dos organismos consultados.

A Dirección Xeral do Patrimonio Cultural informou que non é previsible que as accións derivadas do proxecto xeren impactos sobre bens do patrimonio cultural coñecidos, polo que non é necesario establecer medidas protectoras ou correctoras a incluír no informe de impacto ambiental.

A Dirección Xeral do Patrimonio Natural informa que as actuacións proxectadas limitan cos seguintes espazos naturais:

- Zona de Especial de Conservación (ZEC) ES1140016 “Enseada de San Simón” e indican que dentro do ámbito territorial do Plan Director da Rede Natura 2000 de Galicia, o proxecto limita coa zona 3 (área de uso xeral),
- Zona de Especial Protección dos Valores Naturais (ZEPVN) 110040 “Ensenada de San Simón”.

Indican que na actualidade a empresa dispón de autorización para verter as augas residuais depuradas á Ría de Vigo, aínda que acaba de solicitar a autorización para verter as augas residuais á rede de saneamento do Concello de Redondela, polo que na actualidade e aínda que previsiblemente sexa unha situación a curto prazo, o punto de vertedura das instalacións sitúase dentro dos espazos naturais protexidos sinalados.

Informan tamén que o proxecto non incide no ámbito territorial de ningún humidal recollido no Inventario Galego de Humidais, aínda que nas proximidades se sitúa o humidal pertencente a ese inventario denominado “Ensenada de San Simón”.

Indican ademais que, segundo a información do Plan Director da Rede Natura 2000, no contorno do proxecto existen representacións dos seguintes tipos de hábitat do Anexo I da Directiva 92/43/CEE, que non son prioritarios:

- 1110: “Bancos de area cubertos permanentemente por auga mariña”.
- 1160: “Grandes calas e baías pouco profundas”.

No que se refire á flora e fauna de interese inventariada na zona, segundo os datos obrantes nesa dirección xeral, na cuadrícula 10x10 (29TNG28) que abrangue o ámbito de actuación do proxecto, están presentes as seguintes especies incluídas no Catálogo Galego de Especies Ameazadas, coas categorías que se especifican:

- FLORA: *Scirpus pungens* (en perigo de extinción)
- FAUNA: Invertebrados: *Cerambyx cerdo mirbeckii* (vulnerable), *Echinus esculentus* (vulnerable), *Charonia lampas* (vulnerable). Peixes/agnatos: *Alosa alosa* (vulnerable), *Petromyzon marinus* (vulnerable, poboación do Cantábrico e Arco Ártabro). Anfibios: *Discoglossus galganoi* (vulnerable, poboacións insulares), *Hyla arborea* (vulnerable), *Rana ibérica* (vulnerable) e *Chioglossa lusitánica* (vulnerable). Reptiles: *Chalcides bedriagai* (en perigo de extinción, poboacións insulares e da provincia





de A Coruña). Aves: *Burhanudin oediconemus* (en perigo de extinción), *Puffinus mauretanicus* (en perigo de extinción), *Hydrobates pelagicus* (vulnerable), *Circus cyaneus* (vulnerable), *Milvus milvus* (en perigo de extinción), *Uria aalge* (en perigo de extinción, poboación nidificante), *Anas crecca* (en perigo de extinción, poboación nidificante), *Gallinago gallinago* (en perigo de extinción, poboación nidificante), *Scolopax rusticola* (vulnerable, poboación nidificante), *Vanellus vanellus* (en perigo de extinción, poboación nidificante), *Haematopus ostralegus* (vulnerable, poboación nidificante), *Rissa tridactyla* (vulnerable), *Numenius arquata* (en perigo de extinción, poboación nidificante), *Phalacrocorax aristotelis* (vulnerable). Mamíferos: *Galemys pyrenaicus* (vulnerable), *Myotis bechsteinii* (vulnerable), *Phocoena phocoena* (vulnerable), *Rhinolophus ferrumequinum* (vulnerable), *Rhinolophus hipposideros* (vulnerable), *Tursiops truncatus* (vulnerable),

Con todo, indican que estes datos se refiren á información asociada a unha cuadrícula 10x10 km, polo que serve como primeira referencia ou aproximación, podendo algunhas destas especies non estar presentes na zona de actuación.

Comprobaron que no ámbito de actuación non está presente ningunha árbore ou formación incluída no Catálogo Galego de Árbores Senlleiras, pero está incluído no ámbito territorial do Plan de Recuperación da subespecie lusitana da escribenta das canaveiras (*Emberiza schoeniclus* L. *Subps. Lusitanica Steinbacher*) en Galicia, aprobado polo Decreto 75/2013, na súa área potencial. Non obstante, xa que o ámbito do proxecto é un medio artificial, fortemente antropizado e carente de vexetación, resulta pouco apropiado ás esixencias para o desenvolvemento da especie.

Por último, destacan os seguintes aspectos da análise específica efectuada polo seu Servizo de Conservación da Natureza de Pontevedra:

- Na contorna do lugar da parcela atópanse os seguintes hábitats de interese comunitario do Anexo I da Directiva 92/43/CEE : 1140 "Chairas lamosas ou areosas que non están cubertos de auga na baixamar", 1110 "Bancos de area cubertos permanentemente por auga mariña", 1160: "Grandes calas e baías pouco profundas" e 1130 "Esteiros: comunidades bentónicas de algas e invertebrados" e ademais, atópanse representadas como principais especies de aves do anexo I da Directiva 79/409/CEE: *Limosa lapponica*, *Egretta*.
- A zona de afectación limítrofe coa obra ten unha notable representación dos hábitats intermareais, dominados por superficies lamacentas areosas cubertas por praderías de *Zostera noltii* e *Zostera marina* e conta cunha poboación invernante de 3.500 anátidos e boa presenza de limícolas durante os pasos migratorios.
- Logo de examinar a posible afección das actuacións solicitadas sobre os valores naturais do espazo protexido, verificase que coa súa execución, non se considera que o proxecto poida causar impactos ambientais significativos sobre os hábitats naturais e a flora e fauna silvestres que determinaron a declaración de protección deste espazo natural.

Finalmente, logo da información achegada polo seu servizo de Pontevedra e da documentación recibida, non consideran que a execución do proxecto de modificación nas instalacións da planta de fariñas e aceites de peixe, poda causar impacto ambiental significativo sobre os hábitats naturais e a flora e fauna silvestres e, polo tanto, a súa execución é compatible coa preservación dos valores naturais do entorno.

Aínda así, indican unha serie de condicións que deberán ter en conta e que se inclúen no condicionado deste







informe de impacto ambiental (IIA).

Na documentación complementaria presentada polo promotor indican, respecto do informe desa dirección xeral, que as recomendacións mencionadas xa as tiveran en conta na elaboración do proxecto, de xeito que por exemplo a xestión dos residuos levarana de acordo co Plan de Xestión de Residuos especificamente redactado. Ademais indican que contan cun Plan de Emerxencia Interior no que se inclúen as actuacións en situación de funcionamento anormal e emerxencia (verteduras, incendios, etc.) e que é extrapolable á zona de obras, no que se especifican os medios técnicos (barreiras de contención, sistemas contraincendios, etc.) e humanos necesarios cos que conta a empresa.

O promotor sinala que a totalidade do terreo ocupado está dentro do ámbito da propiedade e que non será necesario acceder a outras parcelas e que a ocupación do terreo non asfaltado cinguirase exclusivamente ao espazo necesario para executar a obra. Indica tamén que sinalizarán as zonas de afección previstas e os camiños de acceso, para evitar que a superficie afectada polas obras sexa maior da estritamente necesaria. Ademais, desmantelarán os elementos auxiliares temporais (zonas de amoreamento, punto limpo, etc.) logo de finalizar a obra.

Indican que hai unha ampla superficie asfaltada entre a nova edificación e o mar, polo que o risco de afección polas obras pode considerarse mínimo, xa que esa superficie asfaltada, en situación de emerxencia, permitirá adoptar medidas correctoras antes de que se vexa afectado o medio mariño. Pese a todo, informan que despregarán os medios técnicos de prevención para evitar afeccións.

A Dirección Xeral do Patrimonio Natural volve a informar a documentación complementaria presentada polo promotor estimando axeitado o indicado pola empresa respecto das medidas propostas e, polo tanto, ratifican o seu informe inicial no que conclúan a compatibilidade do proxecto coa preservación dos valores naturais do entorno, sempre e cando se cumprisen as condicións sinaladas nel.

Engaden que, respecto das medidas correctoras propostas, o seu servizo provincial de Pontevedra efectuará o correspondente seguimento das obras, para confirmar que as medidas sinaladas foron adoptadas e, en consecuencia, non se producen danos ao espazo natural adxacente (ZEC "Enseada de San Simón").

O Instituto de Estudos do Territorio informa que o lugar no que se proxecta a actuación sitúase na gran área paisaxística das "Rías Baixas", na comarca paisaxística de Vigo Litoral, de acordo co Catálogo das Paisaxes de Galicia, aprobado polo Decreto 119/2016, do 28 de xullo (DOG do 25.08.2016).

Esa unidade informa que o ámbito sitúase no lugar de Cabo de Pedra, en Trasmañó (Redondela) e que se trata dunha zona portuaria contigua a outras instalacións industriais de transformación de produtos pesqueiros e que o proxecto non presentará unha forte incidencia paisaxística, toda vez que as novas edificacións sitúanse dentro da plataforma portuaria e non precisan de importantes movementos de terras. Ademais valoran como positivo para a integración paisaxística do conxunto, a elección de optar polo mesmo material de revestimento e por unha tipoloxía similar para a nave e o edificio auxiliar, xa que xera un acabado homoxéneo e de calidade. Así mesmo, valoran como positivo o desmantelamento das instalacións existentes que quedan fora de uso, e a previsión do desmantelamento total das instalacións e restauración da cuberta vexetal na fase de abandono.

Finalmente, polo que atinxe ás súas competencias en materia da paisaxe, conclúen que o proxecto non provocarán impacto paisaxístico significativo, se ben deben considerarse as recomendacións indicadas no seu informe e que se inclúen no condicionado deste IIA.





A Dirección Xeral de Saúde Pública informa que o proxecto non inclúe unha avaliación específica ou cuantificación dos efectos previsibles do proxecto sobre a saúde humana, tanto durante as fases de construción e de funcionamento como, se é o caso, durante a fase de desmantelamento do proxecto, segundo o que establece o artigo 35 da Lei 21/2013, do 09.12, de avaliación ambiental, polo que no seu informe avalían se no estudo se tiveron en conta, identificaron e valoraron os posibles impactos no medio ambiente que, segundo a evidencia científica dispoñible, puidesen repercutir na saúde humana.

Esa dirección xeral informa tamén que a presenza dunha fonte de contaminante non é suficiente para que exista un risco para a saúde, xa que para iso ten que haber unha vía de exposición completa e indican que o proxecto é unha actividade regulada por un procedemento xeral de autorización recollido nunha normativa específica para avaliar que a súa construción se realice co menor custo ambiental posible, establecendo mecanismos para o control e vixilancia durante a fase de construción, funcionamento e abandono, polo que se se cumpren os estándares, deberíase de asegurar a ausencia de efectos significativos sobre a saúde das persoas.

En consecuencia, indican que a avaliación do posible impacto do proxecto sobre a saúde humana, a través do medio ambiente, realízase nas seguintes fases: a caracterización da poboación en situación de risco, determinación dos potenciais perigos, identificación das posibles vías de exposición, avaliación da necesidade de medición de exposición e a avaliación da necesidade do deseño dun estudo de avaliación de risco para a saúde do proxecto.

Finalmente, conclúen que as distintas medidas construtivas e correctoras para impedir a chegada dos posibles contaminantes ao medio deberán ser avaliados polo órgano ambiental correspondente para asegurar a súa eficacia e que de cumprirse os estándares establecidos, non se prevé a necesidade de realizar un medición específica da exposición da poboación.

Sinalan tamén unha serie de carencias que, ao seu xuízo, presenta a documentación aportada e relativas ás medidas de xestión de olores na recepción de materias primas e, no referente á EDARI, á valoración da posibilidade de implementar controis olfatométricos se se estiman necesarios, información da existencia ou xestión de augas sanitarias durante a fase de obra, as medidas protectoras e correctoras e de seguimento durante a fase de explotación, incluíndo a xestión das lamas da EDARI, os produtos perigosos empregados nas instalacións, instalacións susceptibles de contaminación por lexionella, aplicación da normativa da súa prevención e control, medidas de prevención de incendios na fase de explotación, dispoñibilidade dun sistema integrado de control de vectores e pragas e actuacións en situacións de funcionamento.

O promotor, en resposta ao informado por esa dirección xeral indica que dende o ano 2004 tiña implantado un Sistema Integrado de Xestión baixo aos estándares ISO 9001 (de calidade de proceso), que manteñen, e ISO 14001 (de xestión ambiental), que non puido manter no ano 2016, no momento de auditoría do seguimento do sistema integrado de xestión, por atoparse en proceso de revisión da autorización ambiental integrada.

No que se refire á xestión dos olores, din que na actualidade dispoñen dunha rede de captación dos vapores xerados e das emisións difusas que conducen cara aos sistemas de depuración instalados, non obstante, coa modificación proxectada, actuarán en dous aspectos para reducir os olores, dun lado instalarán unha nova rede de captación que se conducirá a un novo equipo de oxidación térmica rexenerativa (RTO), que se caracteriza por un excelente rendemento no proceso de redución dos compostos orgánicos volátiles (COVs), que son as causantes dos olores desagradables. Doutro lado, no que se refire á recepción de materias primas, indican que os subprodutos recepcionaranse en tolvas con tapas que se localizan nunha zona totalmente pechada ao exterior, polo que non se espera que se xeren olores incontrolados.

Indican ademais que, coas novas condicións de traballo, espérase unha menor xeración de emisións pero que





logo de executado o proxecto, na fase de explotación, unha OCA realizará un estudo olfatométrico para determinar o impacto ambiental asociado aos olores e que os resultados comunicaranse á administración competente.

No que se refire aos posibles olores xerados na EDARI, sinalan que non son significativos, tanto pola dimensión do reactor biolóxico como pola tecnoloxía empregada, un sistema SBR, pero que non obstante, as instalacións de depuración se incluírán no estudo olfatométrico a realizar e en función dos resultados se adoptarán as medidas axeitadas, entre as que podería estar a de captar as emisións xeradas, xa que o RTO, cunha capacidade de xestión de 40.000 m<sup>3</sup> /h, está sobredimensionado.

O promotor sinala que a xestión das augas residuais sanitarias xeradas non representan risco, xa que se recollerán na rede de saneamento propia e conduciranse cara á EDARI para a súa depuración antes da súa vertedura. Respecto á xestión das lamas da EDAR, indican que teñen implantado un plan para a xestión de todos os residuos (perigosos e non perigosos) xerados no desenvolvemento da súa actividade, incluídas esas lamas da depuradora.

Sinalan que ese Plan para a Xestión dos Residuos é inspeccionado periodicamente e que todos os residuos serán segregados e xestionados a través dos xestores autorizados. Indican tamén que todos os produtos perigosos e non perigosos almacénanse en instalacións especificamente deseñadas, estancas e con solo impermeable, que se manterán para as novas instalacións.

A empresa indica que non emprega produtos perigosos no seu proceso industrial e que os produtos perigosos empregados son fundamentalmente produtos de limpeza.

No que se refire ás instalacións susceptibles de contaminación por lexionella, indican que non teñen instaladas nin prevén facelo, torres de refrixeración, condensadores evaporativos nin acumuladores e que, se nalgún momento os houbera, a empresa adoptará as medidas oportunas de acordo coa lexislación. Indican tamén que non dispoñen de auga de abastecemento municipal, senón que teñen un subcontrato de subministración de auga potable para consumo e a auga industrial procede de captacións propias que se somete a cloración e control nas instalacións.

No referente ás medidas de prevención de incendios, indican que dispoñen dun plan de protección contraincendios que é verificado anualmente por unha empresa autorizada e que no presente proxecto inclúen a implantación dun novo plan, que se aplicará na fase de explotación.

A empresa manifesta que ten subcontratado cunha empresa autorizada o control de loita contra as pragas, que abarca a súas instalacións fabrís e o seus arredores.

No referente á valoración dos posibles impactos acumulativos ou sinérxicos indican que, en comparación coa situación actual, ao proxecto se lle atribúen una serie de impactos favorables, como son a redución das emisións e os contaminantes derivados da combustión de combustibles, elimínase o impacto derivado da vertedura das augas residuais depuradas ao mar e redúcese sinificativamente o impacto derivado das emisións por olores.

No que se refire ás actuacións en situación de funcionamento anormais durante a fase de explotación, a empresa indica que ten implementado un Plan de Emerxencia Interior que inclúe as actuacións a realizar en situación de funcionamento anormal e emerxencia que se poidan producir nas instalacións e que será extrapolable á zona de obras. Nese plan, detállanse os medios técnicos dos que dispón a empresa para afrontar esas situación, como son as barreiras de contención, sistemas contraincendios, etc.





A Dirección Xeral de Saúde Pública informou novamente a documentación presentada polo promotor, logo de comprobar que recollía as respostas ás alegacións realizadas por esa dirección xeral e que se contemplaban os requirimentos feitos no seu primeiro informe e concluíu que de cumprirse os estándares establecidos, deberíase de asegurar a ausencia de efectos significativos sobre a saúde das persoas, polo que non considerou necesario facer novas achegas a maiores das xa realizadas no seu primeiro informe.

Indican tamén unha serie de medidas que se indican no condicionado deste IIA.

A Dirección Xeral de Desenvolvemento Pesqueiro, informa que o proxecto, que se executará nunha parcela que conta con acceso directo ao mar, reportará a implantación de melloras ambientais e que a conexión á rede de saneamento municipal prevista, tanto para o edificio industrial como para o edificio de nova construción, supón o fin de vertedura directa á ría, eliminando a posibilidade de afección directa á Enseada de San Simón, xa que as augas residuais condúcense á EDAR onde serán depuradas antes da súa vertedura e logo serán depuradas novamente na depuradora de Teis (Vigo).

Indican que a utilización de gas natural como combustible elimina o risco de que a Enseada de San Simón poida verse afectada, directa ou indirectamente, por unha vertedura accidental de fuel, o que confire unha maior seguridade ás instalacións.

Para rematar conclúen que, nin na fase de execución nin na fase de explotación, atopan inconvenientes, dende o punto de vista da xestión dos recursos pesqueiros, marisqueiros e acuícolas, sempre que se tomen as medidas protectoras, así como que se empreguen as mellores prácticas ambientais co obxecto de minimizar os efectos sobre o medio mariño.

A Subdirección Xeral de Planificación e Protección Civil informa que as actuacións comprendidas no proxecto non están afectadas polo Real Decreto 40/2015, do 21.09, polo que se aproban medidas de de control de riscos inherentes aos accidentes graves nos que interveñan substancias perigosas e indican unha serie de medidas que debería ter en conta o promotor e que se inclúen no condicionado deste IIA.

Finalmente informan que os plans aprobados pola Xunta de Galicia, onde se pode consultar o nivel de risco de cada concello, tanto de xeito xeral (Plan territorial de emerxencias de Galicia-PLATERGA) como a nivel específico para aqueles riscos que son obxecto de plans especiais (inundacións, incendios forestais, movementos sísmicos, mercadorías perigosas), así como os plans de emerxencia exterior de industrias SEVESO, están dispoñibles no seguinte enlace: <http://cpapx.xunta.gal/plans-de-emerxencia>

A Subdirección Xeral de Meteoroloxía e Cambio Climático informa que o estudo de impacto ambiental valora os impactos que produce o proxecto na calidade do aire e, no que se refire ás emisións á atmosfera, o proxecto inclúe as seguintes melloras con respecto á situación actual:

- a implantación dunha mellor técnica dispoñible para o tratamento dos olores, mediante a substitución do actual termoxidador por un oxidador rexenerativo cun rendemento superior.
- a instalación dun novo xerador de vapor máis eficiente, con menor consumo de combustible.
- a substitución de combustible fuel óleo por gas natural, con redución das emisións á atmosfera e das emisións de gases de efecto invernadoiro.

Esa dirección xeral indica que, a priori, produciríase unha redución das emisións de gases de efecto invernadoiro específicas, debido principalmente ás melloras en eficiencia enerxética e ao cambio de fuel óleo a gas natural.





Finalmente, indican que as instalacións atópanse na actualidade fóra do ámbito de aplicación do réxime de comercio de dereitos de emisión de gases de efectos invernadoiro, regulado pola Lei 1/2005, do 9 de marzo e establecen unha medida no caso de que as modificacións propostas implicasen cambios ao respecto, que se inclúe no condicionado.

Augas de Galicia informa que o ámbito de estudo atópase dentro do sistema de explotación Nº 1: “Río Verdugo, Ría de Vigo e Ría de Baiona” e que non existe na contorna do ámbito da actuación ningún río codificado no Plan Hidrolóxico Galicia–Costa con categoría de masa de auga superficial, pero si existen os seguintes ríos que, sen ter categoría de masa de auga superficial, están codificados no Plan Hidrolóxico Galicia–Costa: Río Fondon e Río das Cabras.

Sinala que as parcelas onde se ten previsto desenvolver a actividade non se atopan afectadas pola zona de servidume, nin pola zona de policía de ningún dos ríos referidos neste apartado.

No que se refire a zonas protexidas, na contorna do ámbito de actuación atópanse as seguintes incluídas no Catálogo de Zonas Protexidas do Plan Hidrolóxico Galicia Costa (PHGC), aprobado polo Real Decreto 11/2016, do 08 de xaneiro :

- Polígonos de bateas: Cangas Polígono C, Cangas Polígono D, Cangas Polígono E, Redondela Polígono A, Redondela Polígono B, Redondela Polígono C, Redondela Polígono D, Redondela Polígono E, Vigo Polígono A.
- Zonas de produción de moluscos: Ría de Vigo (MED) (GAL-11/04), Ría de Vigo (INT) (GAL-11/05)
- Zonas de baño: Praias de Rande, Areal de Fontexelo, Sobreira, Playa A Borna, Arealonga– Redondela, A Punta
- ZEC: Enseada de San Simón
- ZEPVN: Enseada de San Simón
- Rías: Ría de Vigo

No que se refire á zonas inundables, a contorna do ámbito de actuación está afectado pola zona ARPSI, denominada Río Fondon (id tramo ES014-PO-01-02-09-01), pero as superficies sobre as que se executan as actuacións proxectadas non se atopan incluídas dentro da Zona de Fluxo Preferente (ZFP) nin dentro da Zona Inundable (ZI) da referida ARPSI.

En relación ao abastecemento, Augas de Galicia indica que a empresa ten unha concesión para o aproveitamento dun caudal medio equivalente de 0,504 l/s e cun volume máximo anual de 15.882 m<sup>3</sup>, con vixencia ata o 10/03/2023, con destino a usos industriais (abastecemento a caldeiras de vapor, limpeza e aseos) e que co novo proxecto prevese que o consumo de auga sexa menor que o autorizado.

No referente aos aproveitamentos hídricos, Augas de Galicia indica unha serie de captacións de augas que lle constan inscritas na contorna do ámbito de actuación (DH.B36B17151, DH.B36B12345, DH.B36B16082, DH.B36B13902).

En relación ao saneamento, sinalan o indicado polo promotor no documento aportado, que as augas fecais, as residuais industriais (de proceso e de limpeza de camiões e pluviais con risco de contaminación) son actualmente depuradas na EDARI propia e vertidas xunto coas pluviais das cubertas das naves e as residuais procedentes da refrixeración do condensador, á Ría de Vigo, de acordo co establecido na AAI outorgada na actualidade, e que para as novas instalacións proxectadas non se espera un incremento de produción e, en consecuencia, tampouco se estima un incremento do volume de auga vertida. Indican tamén que a empresa solicitou a autorización para





verter as augas residuais depuradas á rede de saneamento do Concello de Redondela, para ser depurada posteriormente na EDAR de Teis (Vigo).

No seu informe ese organismo indica tamén unha serie de criterios técnicos para ter en conta na actuación proposta referentes á xestión das augas pluviais e á xestión das augas residuais industriais e que se inclúen no condicionado do IIA.

Augas de Galicia destaca tamén unha serie de consideracións da súa Área de Calidade das Augas da Subdirección Xeral de Xestión do Dominio Público Hidráulico, no informe do día 04.04.2019, relativas á consideracións legais e técnicas da actuación proxectada e referente á información sobre o estado das masas de auga superficiais e subterráneas no ámbito de actuación do proxecto e dos medios receptores onde vertería o efluente para ambos casos, ou ben que o destino final das augas residuais da planta sexa a EDAR de Teis (neste caso o medio receptor sería a masa de auga costeira "Moaña"), ou ben o conduto de desaugadoiro á ría de Vigo da EDAR de Aucosa (neste caso o medio receptor sería a masa de auga costeira "Rande"), indicando que en todo caso sería necesario que se conclúise cal vai ser o destino final das augas residuais da planta, toda vez que na documentación aportada consta a solicitude de conexión á EDAR de Teis pero non a súa aceptación polo destinatario, polo que as masas de auga da vertedura actual e da proposta son diferentes.

A este respecto, hai que indicar que o día 13.11.2019, recíbese unha copia do permiso de vertedura de augas residuais derivadas da súa actividade á rede de saneamento municipal, do Concello de Redondela a favor de Aucosa.

Augas de Galicia indica tamén a masa de auga subterránea dentro da cal estaría o ámbito do proxecto, que sería a denominada "O Morrazo-Pontevedra-Vigo-Baiona" (Código: 014.001).

Ademais tamén informan sobre o impacto ambiental do proxecto sobre a calidade das augas superficiais e sobre a calidade das augas subterráneas. Así, no caso das augas superficiais, indican que se as augas residuais teñen como destino a EDAR de Teis, o impacto ambiental da vertedura sobre a ría de Vigo (na masa de auga costeira "Moaña", ES0145) sería valorado coa vertedura de dita EDAR (expediente de autorización de vertedura de Augas de Galicia con clave DH.V36.10057).

No, caso do impacto ambiental do proxecto sobre a calidade das augas subterráneas, indican unha serie de condicións que se inclúen no condicionado deste IIA.

No informe de Augas de Galicia inclúen tamén as consideracións realizadas o día 26.03.2019 pola súa Área de Vertidos, da Subdirección Xeral de Xestión do Dominio Público Hidráulico, quen indica que as instalacións de referencia contan con autorización ambiental integrada, segundo a cal, as augas residuais industriais de proceso e de lavado de camións, fecais e pluviais con risco de contaminación, tralo seu tratamento na EDAR da mercantil, son vertidas á ría de Vigo.

De acordo coa documentación remitida, como consecuencia das modificacións proxectadas (modernización tecnolóxica e medioambiental da planta) non se espera un incremento de produción e, en consecuencia, tampouco se estima un incremento do volume de auga vertida.

En calquera caso, de producirse algunha modificación con respecto ao autorizado en materia de verteduras, indican que deberase solicitar ante a Dirección Xeral de Calidade Ambiental e Cambio Climático da Consellería de Medio Ambiente, Territorio e Vivenda a modificación da autorización ambiental integrada vixente.

Por outra banda, indican que na documentación aportada constátase que o titular ten solicitado ante o Concello







de Vigo a conexión da totalidade das augas residuais xeradas nas instalacións da mercantil á rede de saneamento municipal con depuración posterior na EDAR de Teis (Vigo) e, que sendo así, no momento en que se produza a conexión e polo tanto se deixen de producir verteduras ao dominio público (correspondéndolle ao titular da rede o outorgamento da autorización para a conexión das augas residuais) deberase solicitar a modificación da autorización ambiental integrada.

Finalmente e logo de ver a documentación aportada en relación a este proxecto, Augas de Galicia conclúe que a documentación conta cun nivel de definición axeitado aos seus obxectivos, non obstante para evitar que se produza un impacto ambiental ao dominio público hidráulico, indican que deberán ter en conta as consideracións referidas no seu informe, sen prexuízo dos condicionantes que se poidan establecer nas preceptivas autorizacións de Augas de Galicia que se tramiten segundo o establecido nos artigos 9.4, 78 e 126 do RDPH.

Logo deste informe o promotor manifesta que da análise do informe de Augas de Galicia non aprecia obxeccións á execución do proxecto pero fai as seguintes observacións.

No referente ao destino final da auga residual depurada, indican o xa manifestado na documentación ambiental, que teñen solicitada a autorización para a vertedura á rede de saneamento municipal e que as augas residuais dese colector envíanse á EDAR de Teis para a súa depuración antes da súa vertedura ao medio. Indican tamén que a empresa concesionaria do servizo xa informou favorablemente ao Concello de Redondela, polo que no momento que lle concedan a autorización acometerá as obras de conexión e cesarán a vertedura das augas residuais depuradas ao mar.

En relación aos criterios técnicos a considerar na xestión das augas pluviais, nos que Augas de Galicia indica a necesidade de evitar a súa contaminación e solicita planos da rede de saneamento futura, indican que xa no documento ambiental indicaron que as augas pluviais non contaminadas están segregadas doutras correntes (augas residuais industriais, augas sanitarias e augas pluviais susceptibles de contaminarse) e aportan os planos das redes de saneamento futuro para a fábrica, oficinas e de vertedura das augas pluviais non contaminadas e augas de refrixeración. Indican que como se aprecia neses planos as augas pluviais non susceptibles de contaminarse e as augas de refrixeración discorren por unha canalización distinta ás das correntes de auga enviadas á EDARI, de aí que non sexa posible a súa contaminación.

Augas de Galicia informa novamente, o día 17.06.2019, acerca da documentación complementaria do proxecto no ámbito das competencias da Área de Calidade das Augas e indica, en primeiro lugar, que sería necesario que se conclúa a autorización do destino final das augas residuais da planta, toda vez que a documentación contén un informe de empresa concesionaria da xestión do saneamento de Redondela, pero non a autorización de vertedura. Indican que, no caso de que finalmente sexa autorizado a vertedura das augas residuais á rede de titularidade municipal, non lles compete informar, xa que de acordo coa normativa, a autorización de verteduras efectuadas en calquera punto da rede de saneamento ou de colectores xestionados polas Administracións local ou por entidades dependentes delas, non corresponde a Augas de Galicia.

No que se refire ao impacto ambiental do proxecto sobre a calidade das augas superficiais, indican que se se modifica o punto de vertedura, isto implicaría un cambio na masa de auga costeira da vertedura respecto á recollida na autorización ambiental integrada, pasando da masa de auga Rande (Código: ES0146) do conduto de desaugadoiro actual, a masa de auga costeira Moaña (Código: ES0145) a cal verte a EDAR de Teis. Non, obstante toda vez que a modificación do cambio de punto de vertedura non está autorizada, valoran as dúas posibilidades:

- No caso de que as augas residuais teñan como destino a EDAR de Teis, o impacto ambiental da vertedura sobre a Ría de Vigo (na masa de auga costeira Moaña, ES0145) sería valorado ca vertedura de







dita EDAR.(expediente de autorización de vertedura de Augas de Galicia con clave DH.V36.10057).

- No caso de que as augas residuais teñen como destino final o conduto de desaugadoiro á ría de Vigo (na masa de auga costeira Rande, ES0146) da EDAR de Aucosa, estaríase ao recollido no informe emitido por esta Área de Calidade das Augas o 03.04.2019.

Finalmente sinalan que se se conclúe o cambio de destino da vertedura das augas residuais, quedarían as augas pluviais non contaminadas e augas de refrixeración con vertedura á Ría de Vigo a través de desaugadoiro actual, as cales no caso de que se determinase polo órgano competente a necesidade de autorización de vertedura dentro da autorización ambiental integrada, a vertedura atoparíase dentro dos límites da Ría de Vigo, polo que estaría afectada polos obxectivos de calidade das augas das rías de Galicia recollidos no Anexo II da Lei 9/2010 e indican unha condición que se inclúen no condicionado deste IIA.

Para concluír indican que informan dende o punto de vista das competencias da área de calidade das augas, sen prexuízo do que informe ao respecto outras áreas ou organismos con competencias na materia e, nos restantes aspectos, reitéranse no informado no seu primeiro informe.

O Concello de Redondela remite o seu informe xunto co informe favorable da empresa FCC Aqualia, dirixido a ese concello, en relación á solicitude de autorización de vertedura á rede municipal de colectores do Concello de Redondela, da empresa Aucosa.

Inicialmente o Concello estima que o proxecto pode causar impactos ambientais significativos, a pesar de ter en conta as medidas protectoras e correctoras que o promotor prevé adoptar no documento ambiental. Propoñen tamén unha serie de medidas para mitigar e contrarrestar os diferentes impactos que consideran significativos relativas ao ruído e vibracións, residuos e verteduras, contra incendios, consumo de auga e redución da carga contaminante da auga residual, consumo de enerxía, emisións e olores. Ademais, aportan unha serie de consideracións a incluír no estudo de impacto ambiental a elaborar, no caso de que o proxecto se someta a avaliación de impacto ambiental ordinaria e que non se detallan, xa que logo das conclusións deste IIA, non é necesario realizar ese estudo de impacto ambiental. Finalmente, conclúen indicando unha serie de cuestións referidas a uns planos do documento ambiental presentado e tamén unha serie de cuestións que deberían aportar antes do inicio da nova ampliación da actividade, e que se inclúen no condicionado deste informe.

Logo deste informe, o promotor presentou unha documentación complementaria na que aclara as seguintes cuestións.

En relación ás discrepancias nos planos aportados, indican que os incluídos no proxecto presentados, non estarán suxeitos a modificacións posteriores pero se fora necesario facer algunha corrección, aportarían os definitivos.

Indican tamén que o concello debería ser máis concreto cando precisa que a execución do proxecto pode causar impactos ambientais significativos e indicar se considera que hai riscos sen identificar ou se as medidas preventivas son axeitadas, toda vez que a empresa pretende desenvolver o proxecto implementado as mellores medidas preventivas que permitan o control absoluto dos riscos existentes.

A empresa manifesta tamén que non vai a haber un incremento da produción asociada ao presente proxecto e volve a indicar que está xestionando novamente a certificación polo estándar ISO 14001 e que sigue mantendo a certificación baixo o estándar ISO 9001:2015.

En relación ás emisións sonoras, indica que unha OCA (organismo de control autorizado), tal e como establece a





AAI en vigor, realiza controis anuais das emisións sonoras externas (diúrno e nocturno) e internas da actividade, cuxos resultados non superan os límites legais. Ademais, consideran importante indicar que a substitución dos equipos existentes por outros novos, dotados de deseños construtivos que permiten a redución das emisións sonoras e o cerramento total do edificio de produción, fan previsible unha mellor xeración de emisións sonoras nas novas condicións de traballo, pero non obstante comprobarán que son efectivas mediante unha OCA, logo de finalizada a execución do proxecto, o que será determinante para adoptar as medidas oportunas, se fose necesario.

En relación ás emisións de po derivadas dos movementos de terra e do transporte de materiais, indican que efectuarán regos periódicos dos viarios cando as condicións atmosféricas o requiran e retirarán os leitos de po nos viais do entorno xerados polo tránsito de vehículos de transporte e maquinaria, cubrirán con lonas as caixas dos volquetes do transporte e limitarán a velocidade de circulación na obra.

Confirman que desaparecerá a balsina de lavados de camións, xa que os vehículos se lavarán na zona de recepción de materias primas situada no interior do anexo que construírán e á que se dotará dunha rede de saneamento que permita a evacuación desas augas cara á EDARI. Respecto desa depuradora, aclaran que non se espera un incremento de volume de auga residual, polo que non é necesario modificacións de cara a o seu dimensionamento.

A empresa aclara novamente cales son as correntes de auga identificadas nas súas instalacións: augas residuais industriais (augas de proceso, de limpeza e de lavado), augas sanitarias procedentes dos vestiarios e augas pluviais susceptibles de contaminarse, e todas elas se recollen separadamente e condúcense cara á EDARI para a súa depuración previo á súa vertedura a través do emisario ao mar, para o que a empresa dispón autorización. Doutro lado están as augas pluviais non contaminadas e as de refrixeración (de mar) que se verten ao mar a través do emisario, para o que dispoñen de autorización.

Indican de novo que non se espera un aumento do consumo de auga nin do volume de auga vertida á rede de saneamento.

Volven a incidir, en relación ás emisións atmosféricas, que ao non estimarse un incremento da capacidade nominal de produción, tampouco incrementarán o consumo de combustibles e sinalan os beneficios ambientais da substitución do combustible actual (fuel óleo) por outro menos contaminante como é o gas natural.

En relación aos olores, indican novamente a instalación prevista dunha nova rede de captación dos vapores xerados nos equipos e das emisións difusas, que se conducen ao novo equipo de oxidación térmica rexenerativa (RTO), que se caracteriza por un excelente rendemento na redución dos COVs, causantes dos olores desagradables.

Indican que a modificación do proxecto non se refire á modificación da actividade industrial senón á substitución de equipos que implican lixeiras modificacións no proceso, para obter unha maior calidade e unha maior valorización.

Finalmente, en relación á documentación que indica o Concello deberían aportar antes do inicio da nova ampliación, sinalan que teñen contratada a unha empresa de enxeñería de recoñecida solvencia para garantir o cumprimento das disposicións legais en relación ás instalacións sometidas a regulación administrativa.

O Concello, nun segundo informe de maio de 2019, derivado da documentación adicional aportada polo promotor para dar resposta ás alegacións e informes vinculados á avaliación de impacto ambiental simplificada,





indica que a documentación presentada aclara as observacións realizadas no seu día.

Logo diso, o día 16.10.2019 o Concello remite novamente o informe que xa remitira en abril de 2019 e o 25.10.2019 solicita información sobre o estado da tramitación, polo que este órgano ambiental comunicoulle ao Concello que se estaba á espera da notificación da concesión do permiso de vertedura das augas residuais industriais da empresa á rede de saneamento municipal.

Finalmente, os días 07.11.2019 e 13.11.2019 recíbese do promotor e do Concello respectivamente, unha copia do permiso de vertedura á rede de saneamento municipal de augas residuais derivadas da súa actividade do Concello de Redondela a favor de Aucosa.

A Autoridade Portuaria de Vigo informa que non existe inconveniente en que a empresa realice as ditas obras de modificación e mellora das súas instalacións, logo de ver as iniciativas de carácter ambiental que desenvolverá a empresa coa modificación e construción das novas instalacións, como a substitución de fuel óleo por gas natural como combustible principal, a instalación de paneis fotovoltaicos ou a tramitación para a conexión das súas augas de proceso á rede de saneamento municipal. Indican tamén unha condición que se incluíu no condicionado deste informe.

A Dirección General de la Sostenibilidad de la Costa y del Mar informa que o ámbito de actuación está afectado polo expediente de deslinde C-DL 147, aprobado pola O.M. de 29.11.2007 e está afectado polo dominio público marítimo terrestre (DPMT) que integra o dominio público portuario (DPP), servidume de protección e zona de influencia.

Requiren que o promotor sinala en todos os planos presentados as liñas de ribeira do mar, servidume de tránsito, servidume de protección e a zona de influencia, para valorar a incidencia da normativa de Costas sobre as propostas do proxecto.

Sinalan que as actuais instalacións de recepción de materia prima, depósito de lodos, depuradora, picadora e caseta de bombas de augas, se atopan na zona de servizo terrestre do porto de Vigo aprobada pola Orde FOM/822/2015, do 13.04, pola que se aproba a delimitación de espazos e usos portuarios do porto de Vigo, integrándose co proxecto nesa zona, o almacén de residuos perigosos, cámaras de conxelación, sala de aire e instalacións frigoríficas. En relación a estes usos existentes e propostos na zona afectada polo DPP, non realizan observacións. A este respecto hai que indicar que a Autoridade Portuaria de Vigo informou favorablemente o proxecto, tal e como se indicou anteriormente.

No que se refire á zona do edificio que alberga os almacéns, informan que se atopa parcialmente afectado pola servidume de protección e que ese edificio é anterior á entrada en vigor da Lei de Costas, polo que resulta de aplicación a súa Disposición Transitoria 4ª (DT4)ª "pódense realizar unicamente obras de reparación, mellora, consolidación e modernización sempre que non implique un aumento de volume, altura nin superficie das construcións existentes e sen que o incremento de valor que comporte poda ser tido en conta a efectos expropiatorios".

Logo deste informe, o promotor elaborou e presentou unha documentación complementaria na que modifican os planos aportados (plano actual da parcela e plano da parcela incluíndo as actuacións a desenvolver) no sentido de incluír neles as liñas de deslinde solicitadas. Ademais, a efectos do cumprimento do establecido na DT4ª, remite a resolución de autorización das obras na zona de servidume de protección do DPMT da Dirección Xeral de Ordenación do Territorio e Urbanismo (Servizo de Urbanismo de Pontevedra), do 24.05.2019,





Logo desa documentación, a *Dirección General de la Sostenibilidad de la Costa y del Mar* volveu a informar. Así, indican que os planos presentados polo promotor en resposta ao seu primeiro informe, representan de forma correcta as liñas de deslinde requiridas, polo que dan por emendado ese aspecto.

No que se refire á zona do edificio que alberga os almacéns e que se atopa parcialmente afectado pola servidume de protección, indican que de forma independente da resolución de autorización das obras obtida, hase de garantir o cumprimento do disposto na DT 4ª da Lei de Costas, non podendo supor o proxecto un incremento de volume da construción existente, salvo excepción das previstas no apartado da DT 14ª do Regulamento Xeral de Costas.

Pola súa parte, na autorización da Dirección Xeral de Ordenación do Territorio e Urbanismo do 24.05.2019, recóllese que as actuacións para as que solicita autorización dentro da zona de servidume de protección (atópanse parcialmente nesa zona) son a instalación dunha marquesiña para a expedición de produto terminado a granel e tres depósitos de aceite de peixe de 29 m<sup>3</sup>, unha ampliación do edificio para cambio de situación do termodestrutor oxidor rexenerativo para o tratamento de olores da fábrica e unha modificación interior que consiste no desmantelamento da planta e ozono para instalar unha mesturadora de fariña e na instalación de silos para almacenar o produto.

A autorización na zona de servidume de protección, outórgana baixo o cumprimento dunha serie de condicións que se recollen tamén no condicionado deste IIA.

Nesa autorización recóllese tamén o contido do informe vinculante previsto no artigo 50.1 do Regulamento Xeral de Costas e no artigo 5 do Decreto 158/2005 do Servizo Provincial de Costas de Pontevedra, do 26.11.2018, no que indican que as obras solicitadas se localizan fora da zona da súa competencia, xa que son terreos situados, na súa maior parte, en dominio público adscrito á Autoridade Portuaria de Vigo, estando unha pequena parte afectada pola servidume de protección. E indican tamén que as obras non inciden no DPMT, nin na servidume de tránsito, nin en ningún acceso ao mar.

No que se refire ás alegacións presentadas pola Plataforma pola Defensa da Ría de Vigo, a Sociedade Cooperativa Galega Limitada Mejilloneros de Galicia (SOCOMGAL), a Asociación de Veciños de Chapela e a Asociación de Veciños de Tirán) a continuación resúmese o seu contido, que é o mesmo en todas elas, xa que estas asociacións, sociedade e plataforma presentaron a mesma alegación.

Deste xeito, as catro asociacións conclúen as súas alegacións solicitando que se emita un informe de impacto ambiental negativo, que impida a continuidade desta industria na ría e alegan para iso, as seguintes cuestións:

Que esta industria de procesado de produtos pesqueiros entra dentro da definición de industrias contaminantes e que en consecuencia, os residuos que xera, tanto de carácter químico (desinfectantes, aditivos, ...) como biolóxico (microorganismos, algas ou fungos) así como os refugallos resultantes do proceso, son perigosos e contaminantes para o ecosistema da ría, zonas de baño, praias ou criadeiras e parques conchíferos.

Indican que o documento ambiental presenta datos que non son certos, ou ben son erróneos e contraditorios, e que polo tanto deberían invalidar o procedemento porque non permiten facer unha análise obxectiva do seu contido.

Signalan que a zona onde se localiza a industria si está encadrada dentro do espazo protexido da Enseada de San Simón, que está clasificada como Zona de Especial Protección dos Valores Naturais (ZEPVN) e como lugar de importancia comunitaria (LIC) e que polo tanto forma parte da Rede Natura 2000. Indican que ademais do





tremendo valor histórico da enseada, tamén destacan a súa paisaxe espectacular e a súa importancia económica como soporte da pesca artesanal, marisqueo e que conta cunha considerable biodiversidade.

Manifestan que os residuos que xeran este tipo de industrias afectan aos polígonos de mexilloeiras bancos marisqueiros de navalla e outros, que son o soporte económico de moitas familias de Redondela e contorna, indican tamén que xeran un impacto ambiental significativo que afecta ás zonas de baño de areal de Cabanas, Rande, etc., que son zonas moi castigadas pola excesiva presión industrial que sofren.

Sinalan tamén que se prevé instalar un emisario para as verteduras, cunha lonxitude de 40 m, que é un método moi utilizado para dificultar os controis de contaminantes e indican que as augas pluviais de calquera industria no bordo costeiro deberan ser tratadas nas propias instalacións, de xeito previo á incorporación ao medio, e nunha zona onde poida estar permanentemente controlada, polo tanto impedir a instalación de emisarios á ría.

Finalmente, indican que os residuos, logo de tratados nas propias instalacións industriais, sexan incorporados á rede de saneamento municipal, para o seu tratamento final que garanta a súa inocuidade á hora de emitilos ao medio.

O promotor en relación ás alegacións presentadas manifesta que descoñece a fonte que lles permite encadrar a Aucosa como industria contaminante e que a actividade da empresa está incluída no anexo I do RDL 1/2016, do 16.12, polo que se aproba o texto refundido da Lei de Prevención e Control Integrados de la Contaminación, polo que ten que implantar estritos autocontrois, que son inspeccionados regularmente.

Indican que a información aportada no estudo ambiental é veraz e fidedigna e que as afirmacións realizadas polos alegantes son, cando menos, inconcretas, polo que non é posible aportar aclaración algunha.

No que se refire ao espazo protexido pertencente á Rede Natura 2000: “Enseada de San Simón”, indican que a parcela onde se executará o proxecto es adxacente co espazo protexido, pero non está incluída na área ocupada polo espazo protexido.

O promotor ademais indica que ten implantado un Plan de Xestión de Residuos (perigosos e non perigosos) e todos se xestionan a través de xestores autorizados e nunca se verten ao medio mariño, polo que non é posible a súa afección.

En relación á localización das industrias ás que fan referencia que non deberían ter cabida na ría, lembran que Aucosa dispón das autorizacións para o desenvolvemento da actividade nesas instalacións.

No que se refire ás augas residuais, indican que vértense ao medio mariño, logo de depuralas previamente na EDARI propia, a través do emisario xa existente e que verifican constantemente a calidade da auga vertida e que os parámetros contaminantes axústanse aos límites establecidos, pero que non obstante, no momento de dispor da autorización de conexión á rede de saneamento municipal, suprimirán a vertedura da auga residual depurada a través do emisario mariño.

En relación á previsión da instalación dun emisario para as verteduras, a empresa indica que non é correcta que vaian a instalar ningún emisario novo, pois xa é existente e dispoñen da correspondente autorización administrativa para a súa utilización e lembran o feito de que as augas residuais se depuren antes da súa vertedura ao medio.

En relación a que as augas pluviais de calquera industria no bordo costeiro deben ser tratadas, indican que no





que se refire a Aucosa, manteñen segregadas as augas pluviais susceptibles de contaminarse pola actividade industrial as cales se recollen na rede de saneamento propia e se envían á EDARI, onde se depuran antes da súa vertedura.

En relación a que os residuos, logo de tratados sexan incorporado á rede de saneamento municipal, indican novamente que solicitaron a autorización para a vertedura das augas residuais depuradas á rede de saneamento municipal e que o Concello de Redondela xa dispón dun informe favorable para permitir a conexión.

Finalmente consideran que as alegacións, pola súa inconcreción e incorrección, non deben ser un impedimento para a execución do proxecto.

Despois da documentación complementaria presentada polo promotor, estas asociacións novamente volveron a remitir un escrito de alegacións con idéntico contido todas elas e nos seguintes termos.

Seguen mantendo que este tipo de instalacións son industrias perigosas e contaminantes e que os residuos, algas, fungos, etc. que xeran son perigosos para o medio, a poboación, os bancos marisqueiros, zonas de baño, etc.

Sinalan tamén que as instalacións afectan ao espazo protexido “Enseada de San Simón” e que calquera vertedura contaminada, accidental ou permanente afectaría ao espazo protexido da Rede Natura 2000 “Enseada de San Simón”, que conta cun conxunto de ecosistemas e hábitats e cunha considerable biodiversidade

Indican que non atopan información relativa a como se levará a cabo a subministración de gas, camións, tubarías, nin lugar de almacenamento.

Indican que este tipo de industrias, non precisan do mar para a súa localización, poden levar a cabo a súa actividade no interior do territorio en polígonos industriais e non na ría, polos seus efectos negativos, tanto para o medio ambiente, medio mariño así como sobre a veciñanza da contorna terrestre.

Sinalan que a instalación, (aínda que sexa preexistente), dun emisario para as verteduras, cunha lonxitude de 40 metros, utilizouse no pasado e entenden que se vai seguir utilizando no futuro e indican de novo que é un método para dificultar os controis de verteduras contaminadas.

Finalmente, logo de todo o exposto, manteñen todo o contido das alegacións presentadas en todos os seus termos e solicitan que se emita un Informe negativo a este tipo de instalacións, por seren prexudiciais para o medio mariño e a veciñanza.

### 3. Análise segundo os criterios do anexo III

Logo de analizar a documentación que obra no expediente e para determinar se o proxecto debe someterse a avaliación de impacto ambiental ordinaria, realízase a seguinte análise en relación cos criterios recollidos no anexo III da Lei 21/2013, do 9 de decembro, de avaliación ambiental.

E importante indicar que o promotor deu contestación ás diversas cuestións formuladas nos informes e alegacións presentadas durante o trámite de consultas, cuxo resumo se incluíu no punto 2 deste IIA. Como resultado desas respostas do promotor, as características do proxecto e os seus potenciais impactos no medio, quedaron detallados en maior profundidade.







### 3.1. Características do proxecto

O proxecto refírese á execución dunha serie de modificacións nas instalacións existentes de Aucosa de elaboración de fariñas e aceite de peixe destinados a consumo animal e acuicultura, co obxectivo de establecer melloras ambientais que permitan minimizar o impacto ambiental asociado a súa actividade e ademais mellorar os sistemas de produción, para fabricar produtos de elevada calidade, que lle permitan mellorar a competitividade da empresa.

O promotor levará a cabo unha ampliación e modificación das instalacións existentes nas que primará o deseño dunha planta eficiente e respectuosa co medio ambiente. Ademais levará a cabo a construción dun novo edificio de oficinas para independizalo da zona de produción e que se localizará no recinto industrial de Aucosa, na parcela da súa propiedade.

No que se refire á ampliación e modificación da nave industrial, inclúe actuacións na zona de recepción de materias primas, instalación dunha caldeira nova de gas natural en substitución do fuel óleo actual, substitución do equipo xerador de vapor, instalación dun novo equipo de oxidación térmica (RTO), creación dunha nova zona de vestiarios, centralización do proceso de fabricación, a través da creación dunha zona de control de procesos, e a creación dun laboratorio. Ademais procederán á substitución completa dos equipos de produción.

Hai que indicar que, aínda que o presente proxecto inclúe a substitución do oxidor existente e do equipo de ozono por un novo oxidor (RTO) de maior eficiencia e que funciona con gas natural, durante a súa tramitación de avaliación de impacto ambiental, o titular solicitou ao órgano substantivo autorización para por en marcha o novo RTO, así como o instalación da planta de gas natural licuado necesaria para o seu funcionamento, xa que o oxidor existente sufriu unha avaría que, por mor dos danos que presentaba, non podía ser reparado con garantías suficientes de minimizar os compostos orgánicos volátiles causantes dos olores.

Como consecuencia diso, polas especiais circunstancias que concurrían e que segundo a AAI vixente o titular ten que proceder inmediatamente á determinación da orixe do problema e adoptar as medidas necesarias para que quede garantida a protección do medio ambiente e a saúde das persoas ante calquera incidente ou accidente que se produzan na instalación, o órgano substantivo comunicoulle ao titular que debía iniciar o antes posible a posta en marcha do novo sistema de oxidación térmica rexenerativo, máis eficiente e que xa non empregará fuel óleo como combustible, senón gas natural.

O oxidor térmico rexenerativo (RTO) permitirá depurar todos os efluentes gaseosos producidos nos focos da planta e ademais se instalará un novo sistema de aspiración centralizado, para captar os vapores xerados polas emisións difusas nos diferentes equipos, que se recollerán e transportarán ao RTO.

O proxecto inclúen tamén a instalación de equipos fotovoltaicos que aporten parte da enerxía eléctrica necesaria para o desenvolvemento da actividade, coa redución do consumo procedente da rede de distribución.

Contéplase tamén a construción dun novo edificio de dúas plantas de oficinas (a onde se trasladarán as existentes) e I+D+i na mesma parcela.

O proxecto tamén incorpora a futura conexión coa rede de saneamento municipal da auga depurada na EDAR (as augas de proceso, de limpeza e de lavado, augas sanitarias procedentes dos vestiarios e augas pluviais susceptibles de contaminarse) para ser depurada posteriormente na EDAR de Teis (Vigo). As augas de refrixeración, para o que emprega auga de mar, así como as augas pluviais non contaminadas seguirán verténdose ao mar a través do emisario existente.







O proxecto suporá un aumento total da superficie de 1438 m<sup>2</sup> respecto das edificacións actuais.

Na parcela propiedade de Aucosa, ampliarase o actual edificio industrial nunha superficie dunhas 461 m<sup>2</sup>, ademais da construción dun novo edificio de oficinas nunha superficie duns 644 m<sup>2</sup>.

Na parcela de titularidade pública (concesión da Autoridad Portuaria de Vigo) a ampliación do edificio industrial ocupará uns 294 m<sup>2</sup> da parcela.

### 3.2. Localización do proxecto

As actuacións que se proxectan realizar nas instalacións de Aucosa localízanse no lugar de Cabo da Pedra, en Trasmañó, no termo municipal de Redondela, na provincia de Pontevedra.

As coordenadas UTM, (fuso 29, Datum ETRS89) de localización dun punto destas instalacións fabrís son X: 527360, Y: 4.680.703.

O ámbito do proxecto é un medio artificial, fortemente antropizado e carente de vexetación, xa que se trata dunha zona portuaria contigua a outras instalacións industriais (Nueva Pescanova, Frioya, etc.) e colindante coa liña ferroviaria Vigo-A Coruña e a 300 m aproximadamente da estrada nacional N-552 e da AP-9.

Segundo a documentación aportada polo promotor, unha parte do terreo próximo está categorizado como rústico, obsérvanse vivendas illadas, pero non núcleos de poboación, e as actuais instalacións de Aucosa inclúen dúas parcelas, unha da súa propiedade e outra en réxime de concesión, outorgada pola Autoridade Portuaria de Vigo ata o ano 2029. Resultan de aplicación as Normas Subsidiarias (NNSS) de Redondela, aprobadas definitivamente o 06.1.1987 BOP 14.04.1988, que clasifican o solo da parcela como urbano de uso industrial.

Con todo, as instalacións de Aucosa limitan coa Ría de Vigo que nesa zona coincide co espazo protexido que forma parte da Rede Natura 2000, a zona especial de conservación (ZEC) ES1140016 "Enseada de San Simón. Esta zona colindante ás instalacións ten unha notable representación dos hábitats intermareais, dominados por superficies lamacento areosas cubertas por praderías de *Zostera noltii* e *Zostera marina* e conta cunha poboación invernante de 3.500 anátidos e boa presenza de limícolas durante os pasos migratorios. En todo caso, o proxecto limita coa zona 3 (área de uso xeral) segundo a zonificación establecida no Plan Director da Rede Natura 2000 de Galicia, que é a zona que abrangue territorios cun valor de conservación medio ou baixo fronte aos de valor moi alto da zona 1 e os de valor alto e medio da zona 2.

Segundo a información dispoñible, na ría de Vigo existen varios polígonos de bateas, sendo o máis próximo ás instalacións de Aucosa o polígono de bateas Redondela E. Na actualidade, o medio receptor da vertedura das augas residuais, logo do seu paso pola EDARI, é a masa de auga costeira denominada "Rande", onde se atopa a zona de produción de moluscos (GAL-11/05). Non obstante, logo da conexión das augas residuais industrias depuradas á rede de saneamento municipal, a vertedura efectuarase dende a EDAR de Teis sobre a Ría de Vigo (na masa de auga costeira Moaña, ES0145).

No que se refire á rede fluvial, o ámbito das actuacións sitúanse no sistema de explotación nº1 "Río Verdugo, Ría de Vigo e Ría de Baiona", aínda que non existe no ámbito de actuación nin na súa contorna ningún río codificado no Plan Hidrolóxico Galicia-Costa con categoría de masa de auga superficial. Non entanto, si existen na contorna do ámbito da actuación o Río Fondón e Río das Cabras, aínda que as parcelas onde se ten previsto desenrolar a actividade non se atopan afectadas pola zona de servidume, nin pola zona de policía de ningún destes ríos





Dende o punto de vista da paisaxe, a zona onde se localizan a industria fabril localízase na gran área paisaxística das "Rías Baixas" e na comarca paisaxística de Vigo Litoral, de acordo co Catálogo das paisaxes de Galicia, aprobado polo Decreto 119/2016, do 28.07 (DOG do 25.08.2016).

### 3.3. Características do potencial impacto

Xa que as actuacións proxectadas limitan cun espazo natural que conta con varias figuras de protección e incluído na Rede Natura 2000, como é a ZEC ES1140016 "Enseada de San Simón", a potencial afección a este espazo é determinante para poder avaliar o impacto do proxecto.

É importante indicar aquí outra vez que, de acordo coa zonificación establecida no Plan Director da Rede Natura 2000, o proxecto lindaría coa zona 3, a de menor valor ambiental, do dito espazo protexido.

En relación a potencial afección ao espazo protexido hai que considerar que o organismo competente na protección e xestión dos espazos protexidos que se localizan no ámbito do proxecto e que ostenta tamén as competencias no medio natural, conclúe que o proxecto non causará impactos ambientais significativos sobre os hábitats naturais e a flora e fauna silvestres, polo que a súa execución é compatible coa preservación dos valores naturais deste espazo natural.

Hai que destacar dende o punto de vista ambiental que a conexión das augas residuais industriais depuradas na EDAR da empresa á rede de saneamento municipal, liberan ao medio dese vertido, xusto nunha zona (masa de auga costeira denominada "Rande") na que a Ría de Vigo ostenta a figura de protección que forma parte da Rede Natura 2000 arriba indicada. E, no que se refire á vertedura conxunta coa vertedura da EDAR de Teis, esta ten lugar nunha zona (masa de auga costeira denominada "Moaña") que non forma parte da Rede Natura 2000, e tamén é preciso destacar que en todo caso, xa que non se espera un incremento de produción coa execución deste proxecto, tampouco se estima un incremento do volume de auga vertida, e polo tanto unha variación substancial das condicións actuais.

Xa que a Ría de Vigo no ámbito do proxecto inclúe a explotación de recursos marisqueiros, é importante ter en conta o indicado pola Consellería do Mar, xa que é o organismo que ostenta as competencias no mantemento e mellora do litoral e dos recursos pesqueiros, marisqueiros e acuícolas, ademais da loita contra a contaminación mariña.

A dita consellería informa que o proxecto reporta melloras ambientais porque se elimina a vertedura directa das augas residuais depuradas á Enseada de San Simón e se elimina o risco de vertedura accidental de fuel óleo á ría pola substitución dese combustible máis contaminante, polo que non atopa inconvenientes dende o punto de vista da xestión dos recursos pesqueiros, marisqueiros e acuícolas, sempre que o promotor adopte as medidas protectoras axeitadas e que se empreguen as mellores prácticas ambientais, co obxecto de minimizar os efectos sobre o medio mariño.

Hai que salientar ao respecto, que o promotor manifesta o seu compromiso e intención de cumprir os requirimentos que podan establecerse, ademais das medidas propostas na diversa documentación ambiental presentada.

No que se refire ás emisións á atmosfera, a instalación dunha nova caldeira, máis eficiente, a substitución do combustible, fuel óleo por gas natural, e a instalación dun novo oxidador para o tratamento de gases e emisións de procesos, permite mellorar, cuantitativamente e cualitativamente, as emisións atmosféricas xeradas e así o indica





o organismo competente no control da calidade do aire, cando informa que o proxecto inclúe unha serie de melloras con respecto á situación actual que son as seguintes:

- A implantación dunha mellor técnica dispoñible para o tratamento dos olores, mediante a substitución do actual termoxidador por un oxidador rexenerativo cun rendemento superior.
- A instalación dun novo xerador de vapor máis eficiente con menor consumo de combustible.
- A substitución de combustible fuel óleo por gas natural, con redución das emisións á atmosfera e das emisións de gases de efecto invernadoiro.

Polo que respecta ás emisións de gases de efecto invernadoiro, o organismo competente na materia indica que a priori produciríase unha redución das emisións de gases de efecto invernadoiro específicas debido principalmente ás melloras en eficiencia enerxéticas e ao cambio de fuel óleo a gas natural.

Hai que lembrar tamén que o presente proxecto contempla a implantación asociada as medidas de autosuficiencia enerxética.

Ademais, hai que salientar a capacidade e rendemento do novo oxidador térmico no proceso de redución dos COVS, que son as partículas causantes dos olores desagradables, que minimiza os olores da planta e por outra banda, a instalación dunha nova rede de captación, que inclúe os vapores xerados directamente nos equipos e as emisións difusas de xeito que todas as captacións condúcense ao RTO para ser depuradas antes da súa emisión á atmosfera.

É importante sinalar que os plans implantados e previstos para as novas instalacións polo promotor, como son o plan de residuos, de emerxencia interior, sistema de protección contra incendios, a renovación da certificación prevista dun sistema de xestión ambiental, etc., minimizan os riscos ambientais das actuacións e actividade.

No que se refire á paisaxe que podería verse afectada polo proxecto, o organismo competente na súa protección, xestión e ordenación informou que o proxecto non provocará un impacto paisaxístico significativo, toda vez que se tomen en consideración as condicións expostas no seu informe e que se inclúen no condicionado deste IIA.

A dirección xeral competente en materia de protección e conservación do patrimonio cultural informa que non é previsible que as accións derivadas do proxecto xeren impactos sobre os bens do patrimonio cultural coñecido.

En relación á saúde pública, o organismo competente nesa materia, logo de que comprobábase que o promotor completara os requisitos sinalados no seu informe previo, concluíu que de cumprirse os estándares establecidos deberíase de asegurar a ausencia de efectos significativos sobre a saúde das persoas.

Ademais, é importante sinalar novamente que a empresa manifesta o seu compromiso e intención de cumprir escrupulosamente os requirimentos que podan establecerse e de todos os requisitos incluídos no presente IIA, e polo tanto o control e seguimento do plan de vixilancia ambiental.

Na fase de construción os impactos asociados poden considerarse de baixa magnitude e compatibles coa preservación do medio, xa que a maioría deles desaparecerán previsiblemente logo de finalizadas as obras. É necesario salientar que as obras execútanse nunha zona na que a vexetación é inexistente ou de escaso interese ecolóxico (non vai ser necesario realizar tarefas de desbroce), ao igual que a fauna ubiquista que é practicamente inexistente polo carácter antrópico da zona onde se prevé executar o proxecto.





En conclusión, é preciso destacar que o conxunto de modificacións que pretende realizar a empresa está enfocado á modernización tecnolóxica e medioambiental da planta industrial, que reportarán a implantación de importantes melloras ambientais nas instalacións que permiten minimizar o impacto ambiental da actividade, ademais de mellorar a produtividade e unha maior valorización dos produtos fabricados.

#### 4. Condicións ambientais

No desenvolvemento do proxecto aplicaranse as medidas protectoras, correctoras e de vixilancia ambiental propostas na documentación presentada polo promotor na tramitación ambiental, así como as condicións que se indican a continuación que complementan, matizan ou subliñan as anteriores. Inclúense nelas as condicións específicas dispostas polos distintos organismos na fase de consultas e cumpriran tamén as que, se é o caso, determinen posteriormente.

Xa que a autorización ambiental integrada das instalacións dispón dun programa de vixilancia e seguimento ambiental do cumprimento das condicións referentes á protección da atmosfera (de proceso, ruído, etc.), xestión de residuos, verteduras, solos e augas subterráneas, etc., impostas na AAI, non se considera establecer un programa de vixilancia adicional, pero si que se inclúa nel o seguimento e vixilancia do cumprimento das condicións establecidas neste informe de impacto ambiental, ademais do proposto no documento e restante documentación ambiental avaliada, de xeito que se garanta o correcto funcionamento das instalacións dende o punto de vista ambiental.

En consecuencia, establécense as seguintes *Condicións específicas*:

A Dirección Xeral de Patrimonio Natural establece:

- A ocupación do terreo será a menor posible, tanto dentro como, especialmente, fóra do ámbito da propiedade durante a realización das obras, debido a que se actúa na linde dun espazo sensible ambientalmente. Para iso, evitarase tanto os traballos e desprazamentos (camiños de obra) fóra da liña que delimita o espazo do ámbito portuario, como a ocupación temporal destes (zonas de provisión de materiais, residuos ou terras, localización de puntos limpos, de parques de maquinaria, casetas, etc.).
- Os contratistas das obras establecerán, antes do inicio delas, un Plan de Xestión de Residuos xerados (RU e asimilables, RCD, residuos inertes e residuos perigosos, que deberá incluír os residuos que poidan xerarse como resultado de previsibles accidentes como rotura de maquinaria, verteduras de combustible, verteduras accidentais, incendios, etc.), onde se especifiquen os residuos esperados, a lexislación de aplicación, que os afecta, as medidas a establecer para a súa correcta recollida, almacenamento, reutilización se fose posible, transporte e entrega a xestor autorizado, que deberá estar identificado.
- Evitarase a vertedura directa de materiais disgregables que sedimenten no leito mariño. A empresa construtora empregará os medios necesarios para evitar que os materiais da obra alcancen o espazo natural e as eventuais correntes de auga que desemboquen no mar.
- Evitarase a instalación de desaugadoiros de augas residuais ao espazo natural.
- Impermeabilizaranse e illaranse da contorna as áreas sensibles da obra: puntos limpos, zonas de reparación e limpeza de emerxencia e maquinaria. Evitaranse as verteduras de produtos residuais da obra ou verteduras accidentais ao medio mariño. Para iso, deberase contar cun procedemento para facer fronte ás emerxencias ambientais que poidan xurdir (Plan de Emerxencias Ambientais), que inclúa





as medidas preventivas e os protocolos de actuación a establecer.

- No caso de derramo accidental de aceites e combustibles e para evitar que estes contaminantes se espallen polo espazo natural, o contratista deberá contar cunha barreira anticontaminación, que será despregada inmediatamente despois de producirse a vertedura.
- Os residuos e efluentes xerados na fase de funcionamento deberán ser xestionados adecuadamente segundo a súa natureza (xestores autorizados), quedando expresamente prohibida incorporalos ao medio acuático.
- Se durante a execución das actuacións aparecen afeccións ao medio natural non contempladas anteriormente, deberán paralizarse e informarse de maneira inmediata ao Servizo de Conservación da Natureza de Pontevedra para a avaliación e tratamento destas.
- Calquera modificación do proxecto que teña algunha afección sobre o medio natural, requirirá o seu informe correspondente.

O Instituto de Estudos do Territorio establece:

- Co obxecto de evitar brillos e focos de atención exteriores, deberá optarse por un acabado mate na elección do panel de chapa de aceiro prelacado.

A Dirección Xeral de Saúde Pública establece:

- No referente á auga de consumo, deberán cumprirse as normativas referentes a auga de abastecemento e lexionela.
- Calquera actuación que afecte ao dominio público hidráulico incluíndo as augas de transición e costeiras, precisará ser autorizada polo organismo competente, debéndose garantir a compatibilidade do proxecto cos usos preexistentes.
- Deberá cumprirse a normativa vixente referente á comercialización e emprego de biocidas e deberán dispoñer das fichas de seguridade dos produtos perigosos que poidan ser empregados nas instalacións para que se coñezan e apliquen as especificacións establecidas referentes á manipulación, almacenamento, protección, eliminación, etc.
- Debera dispoñerse dun sistema integrado de control de vectores e pragas.
- Deberán contemplarse os requirimentos que se establezan na autorización ambiental integrada (AAI) no referente a atmosfera, nivel de presión sonora, efluentes líquidos, protección do solo e das augas subterráneas, produción e xestión de residuos, información de seguimento ambiental, incidentes e accidentes, medidas a adoptar en situacións de funcionamento anormais e condicións adicionais, nos termos que estableza o organismo competente.

A Dirección Xeral de Desenvolvemento Pesqueiro establece:

- Co obxecto de minimizar os efectos sobre o medio mariño, adoptaranse as medidas protectoras necesarias e se empregaran as mellores prácticas ambientais.





A Subdirección Xeral de Planificación e Protección Civil establece:

- De acordo co Decreto 171/2010, do 01.10, sobre plans de autoprotección na Comunidade Autónoma de Galicia, se é o caso, o titular deberá implantar, manter e revisar o seu propio plan de autoprotección, elaborado por técnico competente, que é o documento que prevé as emerxencias que se poden producir a consecuencia da súa propia actividade e as medidas de resposta ante situacións de risco, de catástrofes e de calamidades públicas que poden afectar ao proxecto.
- As entidades locais, dentro das súas competencias e de acordo coa disposición adicional segunda do Real Decreto 393/2007, do 23.04, polo que se aproba a Norma Básica de Autoprotección dos centros, establecementos e dependencias adicados a actividades que poden dar orixe a situacións de emerxencias, poden estender as obrigas de autoprotección a actividades, centros, establecementos, espazos e instalacións ou dependencias, onde se desenvolvan actividades non recollidas no anexo I da Norma Básica de Autoprotección, así como desenvolver os procedementos de control e inspección dos plans de autoprotección, polo que o proxecto deberá ter en conta as obrigas de autoprotección que puideran ter ditadas as entidades locais onde se desenvolve a actividade, mesmo a implantación, mantemento e revisión dun plan de autoprotección redactado por técnico competente, se fóra o caso.
- Ademais, a actividade deberá tamén ter en conta as recomendacións que en materia de protección civil (elaboración de inventarios de risco e plans municipais de protección civil onde se analizan cun grado de maior detalle os riscos existentes) dite, se é o caso, a administración local, xa que as competencias en materia de protección civil son concorrentes e compartidas entre as diferentes administracións públicas, segundo a normativa vixente.

A Subdirección Xeral de Meteoroloxía e Cambio Climático establece:

- No caso de que as modificacións propostas implicasen que a potencia térmica nominal da instalación fose superior a 20 MW, a instalación debe contar coa preceptiva autorización de emisión de gases de efecto invernadoiro, para poder exercer a súa actividade.

Augas de Galicia establece:

- Deberase ter en conta a existencia na contorna do ámbito de actuación das zonas protexidas referidas no seu informe, adoitando as medidas precisas para a súa preservación e se é o caso, contar coas autorizacións correspondentes.
- Xa que segundo a documentación aportada, coas novas actuacións proxectadas prevese que o consumo de auga non sofra grandes modificacións e sexa menor que o autorizado, en todo caso lémbrese que o referido aproveitamento de augas deberá axustarse á concesión outorgada e que calquera outro requirirá a súa inscrición no Libro de Rexistro de Augas como uso privativo por disposición legal ou concesión administrativa, segundo o establecido nos artigos 54 e 59 do TRLA. A inscrición debería realizarse antes da posta en funcionamento das instalacións.
- No caso de afectar a algunha das captacións de augas indicadas no informe de Augas de Galicia como consecuencia das actuacións propostas neste proxecto, deberase contemplar a súa reposición.

Nese sentido, o artigo 143 do Regulamento do dominio público hidráulico establece que toda







modificación das características dunha concesión requirirá autorización administrativa previa do mesmo órgano outorgante e nos seguintes artigos detállase a tramitación das variacións de características consideradas como esenciais, como pode ser o cambio de punto de captación.

Consecuentemente co indicado no parágrafo anterior, o titular dos traballos deberá elaborar e facilitar aos afectados por esas reposicións toda a documentación necesaria para a tramitación da modificación da correspondente concesión.

- En relación ás verteduras, a efectos regulamentarios e normativos, cumprírase, no que lle sexa de aplicación, o Decreto 141/2012, do 21.06, polo que se aproba o Regulamento marco do Servizo Público de Saneamento e Depuración de Augas Residuais de Galicia e no Capítulo II do Título III do RDPH.

#### *Criterios técnicos para ter en conta na actuación proposta relativas á xestión das augas pluviais*

- Deberase garantir en todo caso que non exista contacto entre as augas pluviais limpas e calquera tipo de material procedente das instalacións susceptible de contaminalas. Se non se garante esa circunstancia, todas as augas pluviais deberá someterse a tratamento previamente a súa vertedura.

#### *Criterios técnicos para ter en conta na actuación propostas relativas á xestión das augas residuais industriais*

- Todas as zonas de proceso e zonas de circulación estarán pavimentadas e dotadas de soleira de formigón con revestimento impermeable a base de resinas ou similar para garantir a correcta recollida e evacuación dos posibles efluentes do proceso, das augas procedentes da limpeza de camións e das augas pluviais con risco de contaminación, impedindo as infiltracións de contaminantes ao terreo e ás augas subterráneas.
- A variación futura de calquera característica da vertedura da EDARI propia que supoña un incremento da emisión máxica ou da concentración de verteduras de calquera dos contaminantes ou do caudal de vertedura que figure na autorización ambiental integrada vixente, así como a introdución de novos contaminantes en cantidades significativas ou a modificación no punto de vertedura que implique un cambio na masa de auga superficial ou subterránea que foi autorizado, comportará preceptivamente, segundo se recolle no Real Decreto 815/2013, do 18 de outubro, polo que se aproba o Regulamento de emisións industriais e de desenvolvemento da Lei 16/2002, do 1 de xullo, de prevención e control integrados da contaminación, a tramitación dunha nova modificación substancial da autorización ambiental integrada.
- Para prever os efectos de potenciais derrames ou verteduras accidentais, deberase dispor de sistemas de recollida, que garantan o confinamento dos mesmos e impidan a súa incorporación ó medio hídrico, e de evacuación, cara á EDARI propia, no caso de garantirse que esta poida tratalos axeitadamente cumprindo cos parámetros de vertedura autorizados, ou ben cara a un xestor autorizado.

#### *Consideracións legais e técnicas sobre a calidade das augas*

- Con independencia dos límites establecidos na vertedura, deberase evitar a afección incompatible co mantemento das condicións e usos do medio de receptor, polo que se deberán cumprir os obxectivos medioambientais e normas de calidade ambiental en materia de calidade das augas establecidos na lexislación ao respecto, ou na que se dite no futuro, así como, aqueles que se deriven das normas de aplicación como consecuencia da existencia de determinadas figuras de protección na zona de







vertedura, se fora o caso, e indicadas no informe de Augas de Galicia do 05.04.2019.

- Deberase garantir que nas augas subterráneas non se superen os obxectivos medioambientais establecidos na lexislación vixente en materia de calidade das augas, sendo necesario ter en conta todos os factores tanto en termos cualitativos como cuantitativos, debéndose prestar especial atención o cumprimento do Real Decreto 1514/2009, de 2 de outubro, polo que se regula a protección das augas subterráneas contra a contaminación e a deterioración, e a non superación dos limiares que se estableza para a Demarcación Hidrográfica de Galicia-Costa dentro do Plan Hidrológico de conca. Por outra banda, citar como lexislación de referencia naqueles parámetros de augas subterráneas non contempladas nas lexislación anterior o Real Decreto 140/2003, de 7 de febreiro, polo que se establecen os criterios sanitarios da calidade da auga de consumo humano, e a nivel internacional a normativa holandesa ("Soil Remediation Circular 2013 Groundwater target values, intervention values and indicate levels for severe contamination").
- As zonas de almacenamento de residuos deberán estar adecuadamente impermeabilizadas, co fin de evitar a contaminación das augas subterráneas por infiltración ao terreo. Así mesmo, os depósitos exteriores a factoría ademais da súa correcta impermeabilización deberían ter as medidas de contención regulamentarias co fin de evitar as verteduras accidentais a ría, sen menos cabo de que a empresa dispoña dos medios técnicos necesarios (barreiras de contención, absorbentes, etc.) para conter un potencial derrame ou vertedura accidental.
- O estudo contempla que na fase de explotación seguiríase o programa de vixilancia ambiental recollido na AAI, pero non se avalía a construción dun novo edificio, se ben o destino final deste (oficinas e I+D+i) non faría prever afección as augas subterráneas, fóra da fase de obras, non obstante, calquera cambio de uso debería proceder a súa revisión.
- Para evitar que se produza un impacto ambiental ao dominio público hidráulico, deberán ter en conta as consideracións referidas no informe de Augas de Galicia, sen prexuízo dos condicionantes que se poidan establecer nas preceptivas autorizacións dese organismo de cunca que se tramiten segundo o establecido nos artigos 9.4, 78 e 126 do RDPH.

#### *En relación á vertedura das augas pluviais non contaminadas e augas de refrixeración*

- Ao concluírse o cambio de destino da vertedura das augas residuais, quedarían as augas pluviais non contaminadas e augas de refrixeración con vertedura á Ría de Vigo a través de desaugadoiro actual, as cales no caso de que se determinase polo órgano competente a necesidade de autorización de vertedura dentro da autorización ambiental integrada, a vertedura atoparíase dentro dos límites da Ría de Vigo, polo que estaría afectada polos obxectivos de calidade das augas das rías de Galicia recollidos no Anexo II da Lei 9/2010.

Neste caso, as augas de refrixeración terían como parámetro a ter en conta, a temperatura, sobre o que se estableceu un condicionado na Resolución do 16.05.2013, da Secretaría Xeral de Calidade e Avaliación Ambiental, pola que se renova a autorización ambiental integrada, que consiste en que o incremento máximo da temperatura do medio receptor respecto do valor medio de fondo será de 3°C a 100 m de distancia do punto de vertedura (medidos en calquera dirección) e a 1 m da profundidade da superficie libre. Respecto diso, os seguimentos anuais do medio receptor do período 2013-2018 de dita autorización, a diferenza de temperatura *in situ* entre o punto de mostraxe situado en zona de non afección e resto de puntos de mostraxe (saída de condución de vertedura, liña de costa á esquerda e





dereita da condución de vertedura, zona marisqueira máis próxima á vertedura) foi inferior ao 3°C, sendo a temperatura un parámetro con obxectivo de calidade das augas das rías de Galicia de MN+1, se ben en dita autorización a temperatura non era un parámetro con valor límite e control da vertedura. Non obstante, ao variarse o destino das augas residuais, as características físicas-químicas da vertedura, así como o caudal, terían unha variación, o quedar soamente con vertedura á ría as augas pluviais non contaminadas e augas de refrixeración, polo que dito parámetro podería variar substancialmente.

O Concello de Redondela establece que previo ao inicio da actividade da nova ampliación disporá de:

- Autorizacións de rexistro das instalacións sometidas a regulamento de seguridade pola Consellería de Industria (gas natural, aire comprimido, etc.)
- Autorizacións de rexistro das instalacións sometidas a regulamentos como paneis fotovoltaicos, solar térmica, etc.
- Certificado de illamento acústico por entidade homologada en relación ao cumprimento do Real Decreto 106/2015, do 09.07, sobre contaminación acústica de Galicia, entre outra normativa.

Ademais en relación á vertedura das augas residuais derivadas da actividade á rede de saneamento do Concello, establece as seguintes obrigas:

1 O titular do permiso de conexión deberá presentar de forma mensual ás oficinas de Aqualia nos enderezos indicados na resolución do Concello de Redondela.

- Analíticas de vertedura (auga de entrada e saída da EDAR) onde se analizará DQO, DBO5, graxas e aceites, nitróxeno total, nitróxeno amoniacal, nitróxeno nítrico, fosfatos, SS, pH e condutividade.
- Caudais de vertidos (rexistro horario do caudalímetro e caudal diario), reactivos consumidos e residuos xerados na EDARI.
- Rexistro horario do turbidímetro.

2. As analíticas deberán cumprir en todo momento os límites de vertedura do Decreto 141/2012, do 21 de xuño, polo que se aproba o regulamento marco do servizo público de saneamento e depuración de augas residuais de Galicia (Anexos I e II) e no seu defecto o marcado pola ordenanza do Concello de Vigo.

3. Na arqueta de conexión da industria á rede municipal deberá instalarse un caudalímetro con rexistro de caudal instantáneo e totalizador, e un analizador de turbidez continuo.

4. No caso de cambio substancial das características da auga a tratar e/ou modificación substancial da depuradora, deberá solicitarse un novo permiso de vertedura.

Ademais, o Concello establece que a concesionaria do servizo municipal de abastecemento e saneamento está obrigada a informar de xeito inmediato ao Concello da efectiva presentación dos datos mensuais a que está obrigada a empresa solicitante da autorización.

No caso de que tales datos non se presenten ou incumpran os termos da presente autorización, deberá tamén de xeito inmediato informar ao Concello propoñendo as medidas correctoras necesarias.

A Autoridade Portuaria establece:





- No caso de que a actividade da empresa produza augas de proceso, deberá solicitar a correspondente autorización de vertedura, así como acondicionar este aos parámetros esixidos por Augas de Galicia ou o concello correspondente, en cada caso.

A Dirección General de Sostenibilidad de la Costa y del Mar establece:

- Os documentos ambientais que resulten da tramitación ambiental deberán recoller como normativa de aplicación a Lei de Costas, o Regulamento Xeral de Costas e a Lei 2/2013, do 29.05, de protección e uso do litoral e de modificación da lei de Costas.
- De xeito previo á aprobación do proxecto, o promotor deberá garantir expresamente que as obras proxectadas de ampliación da nave industrial respectan o establecido na DT4ª da lei de Costa, non podendo supor o proxecto un incremento de volume da construción existente, salvo excepción das previstas no apartado 2 da DT14ª do Regulamento Xeral de Costas.

A Dirección Xeral de Ordenación do Territorio e Urbanismo establece:

- Durante a execución das obras deberán adoptar as medidas necesarias para garantir a integridade do DPMT e as súas zonas de servidume (con especial atención a evitar a vertedura de materiais contaminantes co medio natural) como a seguridade de persoas e bens, balizando e sinalizando convenientemente a zona de traballo e adoptando as medidas de seguridade e hixiene aplicables a este tipo de actuacións.
- O cumprimento do prazo establecido nas súa/s resolucións para o inicio e finalización das obras autorizadas.

*Condicións xerais*

- Recoméndase que a Dirección de Obra aprobe un manual de boas prácticas ambientais para difundilo entre todo o persoal e no que se advertirá da presenza, no ámbito mariño adxacente, do espazo natural protexido (ZEC), así como da zona GAL, polígonos de bateas e bancos marisqueiros, para que non se vexan afectados negativamente pola execución deste proxecto.
- Así mesmo, levaranse a cabo os traballos de vixilancia e seguimento ambiental propostos polo promotor na documentación ambiental presentada, para garantir o axeitado desenvolvemento dos traballos, das medidas propostas e do seguimento destas acorde coa documentación presentada e as indicacións establecidas neste informe.
- Os niveis de presión sonora, tanto nas obras como na fase de explotación, cumpriran coa normativa vixente, tendo en conta que no caso de que se superen os límites legalmente establecidos, teranse que adoptar as medidas correctoras oportunas tales como o incremento do illamento dos equipos, pantallas, etc. Teranse en conta, se é o caso, as ordenanzas municipais ao respecto.
- Minimizarase a emisión de po e gases á atmosfera. Deste xeito, durante a fase de construción e en relación ás posibles alteracións da calidade do aire pola emisión de po á atmosfera debido á acción da maquinaria e aos movementos de terras, procederase, ademais das medidas previstas polo promotor, á rega de vías e zonas de obra cando se dean condicións de seca e/ou fortes ventos, evitando en todo momento os





asolagamentos e escorrentas. Así mesmo, a maquinaria de obra cumprirá coa normativa de emisións que lle resulte de aplicación, debendo dispoñer de documentación acreditativa ao respecto.

- Delimitarase correctamente o terreo a ocupar polas labores do proxecto co fin de restrinxir as afeccións ás mínimas necesarias. Delimitarase tamén un espazo destinado a acollida das instalacións auxiliares á obra, se é o caso (parque de maquinaria, zona de almacenamento de materiais, residuos, etc.).
- Con carácter xeral minimizaranse os impactos sobre o medio mariño, así extremaranse as precaucións na execución e control das obras naqueles zonas nas que en función da proximidade dos axentes de obra á liña de costa, ou da súa pendente, puidera existir risco de desencadeamento de procesos erosivos e de incorporación de sólidos ás augas, adoptando para iso as medidas necesarias para a preservación da calidade das augas.
- Neste sentido, terase especial coidado na fase de movementos de terras, escavacións e/ou voaduras, se as houbera, para que non se produzan aportes de materiais ás augas e preveranse, se fose preciso para esta fase, os sistemas de condución e decantación de sólidos para o tratamento das augas de escorrega que fosen necesarios.
- Evitarase o toldamento das augas pola manipulación de materiais ou operacións complementarias nas proximidades das augas mariñas, así como as verteduras accidentais ao solo e/ou ás augas. A tal fin terase en conta o seguinte:
  - Non se depositarán residuos ou produtos sólidos en zonas onde as escorregas produzan arrastres de materiais, coa conseguinte contaminación.
  - Reducirase, ao mínimo posible, o aporte de finos provocados polos movementos de terras e calquera outro aporte por mor das actuacións.
  - Tódolos movementos de terras tentaranse facer fóra dos períodos chuviosos.
  - Todas as aquelas operacións de obra próximas ás augas que requiran o manexo de formigóns, cementos, áridos e/ou aglomerado asfáltico, realizaranse en condicións de estanquidade, evitando o seu derramo e contaminación das augas. A este respecto evitarase a súa elaboración na propia obra, adquiríndoos xa preparados en plantas debidamente autorizadas.
  - Así mesmo, non se permite que as formigoneiras se desfagan do sobranse de formigón, nin que limpen o contido das cubas ou ferramentas nas augas ou nas súas proximidades.
  - Tomaranse as medidas de seguridade necesarias para evitar derramos accidentais da maquinaria e dos tanques de almacenamento de produtos como aceites, graxas e carburantes de motores.
  - Os labores de mantemento e reparación da maquinaria durante a fase de construción realizaranse en talleres autorizados, eliminando así o risco de contaminación.
  - No caso de que isto non fora posible polas características da maquinaria (mobilidade restrinxida), estas tarefas realizaranse nunha zona delimitada e dedicada a tal fin, preferentemente na zona do parque de





maquinaria, dispoñendo dos medios necesarios para a recollida de posibles verteduras e procedendo á súa xestión axeitada.

- No caso de realización de voaduras disporanse os medios necesarios (redes, lonas,...) que eviten a proxección de fragmentos de rocha ao contorno.
- No caso de que se precise material de canteira, deberá proceder de canteiras autorizadas.
- No que se refire á xestión dos residuos, tanto na fase de obras como na de explotación, deberán ter en conta o seguinte:
  - Todos os residuos xerados como consecuencia da execución do proxecto, serán xestionados conforme a lexislación vixente de aplicación, en función da súa natureza. Neste senso, primarase o reemprego ou reciclaxe fronte á eliminación en vertedoiro.
  - Adoptaranse as medidas técnicas e economicamente viables para reducir a cantidade de residuos xerados no proceso e nas operacións auxiliares.
  - Os residuos producidos nas instalacións deberanse entregar a xestores autorizados e inscritos no Rexistro de Produtores e Xestores de Residuos de Galicia.
  - O transporte de residuos aos xestores autorizados realizarase por transportistas rexistrados e de conformidade co previsto no Real decreto 180/2015, do 13.03, polo que se regula o traslado de residuos no interior do territorio do estado.
  - De ser necesaria a realización de almacenamentos temporais de residuos, a empresa adoptará as medidas oportunas co obxecto de que os residuos se almacenen en condicións axeitadas de hixiene, seguridade e segregación, evitando en todo caso producir afeccións ao medio ambiente. As zonas de almacenamento de residuos, así como os seus colectores, manteranse correctamente etiquetados e sinalizados e en correcto estado de mantemento e limpeza.
  - O período máximo de almacenamento de residuos perigosos na instalación, antes da súa retirada ou entrega a xestor autorizado será de seis (6) meses. No caso de residuos non perigosos, este período será de un (1) ano cando o destino final sexa a eliminación, e dous (2) cando o destino final sexa a súa valorización,
  - No caso de producir residuos perigosos, o promotor deberá inscribirse, se é o caso, como pequeno produtor de residuos perigosos no Rexistro Xeral de Produtores e Xestores de Residuos de Galicia.
- Procurarase usar como viais auxiliares á obra as infraestruturas existentes, establecendo medidas encamiñadas ó mantemento destas así como de calquera outra infraestruturas locais que sexa utilizada na execución do proxecto, procedéndose, no seu caso, á reparación dos danos ocasionados nestas.
- As instalacións proxectadas deberán integrarse na paisaxe da zona onde se desenvolve esta actuación. Neste senso, na selección dos complementos e demais instalacións proxectadas, terase en conta que sexa concordante co medio perceptivo receptor.





- Ó finalizar as obras, e antes do inicio da explotación, limparase toda a zona de ocupación, retiraranse, de ser o caso, as casetas de obra e/ou calquera outra estrutura auxiliar, debendo terse retirado e xestionado a totalidade dos residuos xerados.
- Estableceranse as medidas necesarias tendentes a minimizar os consumos enerxético e de augas.
- Referente á fase de explotación, velarase por un bo estado de limpeza e orde nas instalacións, evitando calquera afección á calidade das augas por mor de verteduras ou derramos accidentais, e levando a cabo para elo unha xestión eficaz tanto dos labores de limpeza como dos residuos producidos derivados da actividade.
- Na fase de abandono, logo de rematada a vida útil das instalacións, procederase, con carácter xeral a desmontar e retirar calquera tipo de elemento susceptible de provocar contaminación, e entregaranse todos estes elementos a un xestor autorizado para un correcto tratamento dos mesmos segundo a lexislación vixente.

#### **RESOLVE:**

Formular o informe de impacto ambiental do Proxecto de modificación nas instalacións da planta de elaboración de fariñas e aceites de peixe, propiedade de Aucosa, no Concello de Redondela (Pontevedra), concluíndo que, nos termos recollidos ao longo do presente documento, non son previsibles efectos significativos sobre o medio ambiente e, polo tanto, non se considera necesario someter o proxecto a avaliación de impacto ambiental ordinaria.

Esta resolución non exixe ao promotor de obter cantas autorizacións, licenzas, permisos ou informes sexan necesarios para a execución e/ou funcionamento do proxecto.

Este informe farase público a través do Diario Oficial de Galicia e da páxina web da Consellería de Medio Ambiente, Territorio e Vivenda.

De acordo co artigo 47.6 da lei, contra este informe de impacto ambiental non procederá recurso algún, sen prexuízo dos que, no seu caso, procedan en vía administrativa ou xudicial fronte ao acto, no seu caso, de autorización do proxecto.

---

Santiago de Compostela, na data e á hora das sinaturas dixitais

Juan Manuel Camiño Soto

O xefe do Servizo de Prevención e Control  
Integrados da Contaminación

Mónica Pérez Medina

A subdirectora xeral de Avaliación Ambiental





Con base na antedita proposta, RESOLVO:

- 1 Incluir a modificación non substancial na autorización ambiental integrada. Así, a descrición da fábrica e da súa actividade (anexo III da AAI) queda redactada tal e como se recolle na proposta.
- 2 Substituír o anexo II da AAI "Datos da empresa e do expediente" polo recollido na proposta.
- 3 Modificar o apartado 1. SOBRE A ATMOSFERA da AAI, quedando este redactado como se recolle na proposta.
- 4 Modificar o apartado 3. SOBRE OS EFLUENTES LÍQUIDOS da AAI, quedando este redactado como se recolle na proposta.
- 5 Incluir na AAI o contido do informe de impacto ambiental formulado o 02.03.2020 para o proxecto de modificación non substancial da planta.

María Cruz Ferreira Costa

A directora xeral de Calidade Ambiental e Cambio Climático

(Asinado dixitalmente na data e á hora da sinatura dixital)

Contra esta resolución, que non pon fin á vía administrativa, poderase interpoñer, no prazo dun mes, recurso de alzada ante a conselleira de Medio Ambiente, Territorio e Vivenda, de conformidade co disposto no artigo 121 da Lei 39/2015, de 1 de outubro, do procedemento administrativo común das administracións públicas.







**RESOLUCIÓN DA DIRECCIÓN XERAL DE CALIDADE AMBIENTAL, SOSTIBILIDADE E CAMBIO CLIMÁTICO, POLA QUE SE MODIFICA A AUTORIZACIÓN AMBIENTAL INTEGRADA NÚM. 2007/0029\_NAA/IPPC\_147**

Instalación: planta de elaboración de fariñas e aceites de peixe	Modificación do plan de vixilancia ambiental
Titular: Auxiliar Conservera, SA	Nº de rexistro AAI 2007/0029_NAA/IPPC_147
Localización: concello de Redondela (Pontevedra)	

A Dirección Xeral de Calidade Ambiental, Sostibilidade e Cambio Climático, con base nas súas competencias e funcións na tramitación e seguimento das actuacións derivadas das autorizacións ambientais integradas e da calidade dos solos conforme ao establecido no Decreto 42/2019, do 28 de marzo, polo que se establece a estrutura orgánica da Consellería de Medio Ambiente, Territorio e Vivenda; na disposición transitoria segunda do Decreto 130/2020, do 17 de setembro, polo que se fixa a estrutura orgánica das vicepresidencias e das consellerías da Xunta de Galicia e de conformidade coa proposta do Servizo de Prevención e Control Integrados da Contaminación da Subdirección Xeral de Avaliación Ambiental, que a continuación se transcribe:

## ANTECEDENTES

1 Auxiliar Conservera, SA (en diante Aucosa) conta coa autorización ambiental integrada para a súa planta de elaboración de fariñas e aceites de peixe situada en Redondela (Pontevedra).

2 O 07.04.2021 Aucosa remitiu os resultados do control das emisións á atmosfera realizado no mes de febreiro de 2021 no foco F2 "Oxidador térmico rexenerativo (RTO)" e solicitou unha revisión dos valores límite de emisión para este foco baseándose nun informe emitido polo instalador do equipo. Segundo este, o sistema de tratamento foi definido para unha corrente de gases composta de aires de captación e gases incondensables polo que, tendo en conta o escaso volume de osíxeno empregado como comburente para a combustión, a porcentaxe de osíxeno na cheminea pode variar entre un 18 e un 21%. Así, o informe de control da emisión realizado por Organismo de Control Acreditado o 25.02.2021 mostra uns niveis de emisión reais por debaixo dos valores límite de emisión sempre que se refiran ao osíxeno de cheminea.

3 O 26.04.2021 recibíuse o informe solicitado ao Laboratorio de Medio Ambiente de Galicia en relación coa solicitude de revisión dos valores límite de emisión realizada pola empresa.

## CONSIDERACIÓNS LEGAIS E TÉCNICAS

1 A instalación está incluída no anexo I, categorías 9.2 e 9.1.b.1, do Real decreto legislativo 1/2016, do 16 de decembro, polo que se aproba o texto refundido da Lei de prevención e control integrados da contaminación.

2 A Dirección Xeral de Calidade Ambiental, Sostibilidade e Cambio Climático exerce as competencias e funcións na tramitación e seguimento das actuacións derivadas das autorizacións ambientais





integradas e da calidade dos solos conforme ao establecido no Decreto 42/2019, do 28 de marzo, polo que se establece a estrutura orgánica da Consellería de Medio Ambiente, Territorio e Vivenda e na disposición transitoria segunda do Decreto 130/2020, do 17 de setembro, polo que se fixa a estrutura orgánica das vicepresidencias e das consellerías da Xunta de Galicia.

De acordo con todo o indicado, PROPONSE:

1 Modificar os valores límite de emisión establecidos para o foco F2 "Oxidador térmico rexenerativo (RTO)" de xeito que se elimina a referencia ao 11% de oxíxeno, quedando así os valores límite de emisión referidos ao osíxeno de cheminea sen realizar a corrección deste.

Foco	Parámetro	Unidades	Valor límite de emisión
F2: Oxidador térmico rexenerativo (RTO)	SO <sub>2</sub>	mg/Nm <sup>3</sup>	50
	Partículas	mg/Nm <sup>3</sup>	10
	CO	mg/Nm <sup>3</sup>	100
	NO <sub>x</sub> (expresados como NO <sub>2</sub> )	mg/Nm <sup>3</sup>	200
	COT	mgC/Nm <sup>3</sup>	10

Santiago de Compostela, na data e á hora da sinatura dixital

Águeda Pardo del Río

A xefa do Servizo de Prevención e Control  
Integrados da Contaminación

Juan Manuel Camiño Soto

O subdirector xeral de Avaliación Ambiental

Con base na proposta anterior, RESOLVE:

María Sagrario Pérez Castellanos

A directora xeral de Calidade Ambiental, Sostibilidade e Cambio Climático

(Asinado dixitalmente na marxe, na data e á hora indicadas)





**XUNTA DE GALICIA**  
**CONSELLERÍA DE MEDIO**  
**AMBIENTE, TERRITORIO E**  
**VIVENDA**

Dirección Xeral de Calidade Ambiental, Sostibilidade e  
Cambio Climático

San Lázaro s/n  
15781 Santiago de Compostela



Contra esta resolución, que non pon fin á vía administrativa, poderase interpoñer, no prazo dun mes, recurso de alzada ante a conselleira de Medio Ambiente, Territorio e Vivenda, de conformidade co disposto no artigo 121 da Lei 39/2015, de 1 de outubro, do procedemento administrativo común das administracións públicas.

Asinado por: CAMIÑO SOTO, JUAN MANUEL  
Cargo: Subdirector Xeral de Avaliación Ambiental  
Data e hora: 24/05/2021 14:06:16

Asinado por: PARDO DEL RIO, AGUEDA  
Cargo: Xefa de Servizo  
Data e hora: 24/05/2021 09:57:58

Asinado por: PEREZ CASTELLANOS, SAGRARIO  
Cargo: Directora Xeral  
Data e hora: 24/05/2021 23:30:25

CVE: 2aK3U2TUD5  
Verificación: <https://sede.xunta.gal/cve>



**Xacobeo 21·22**

Modificación do plan de vixilancia da autorización ambiental integrada  
Número de rexistro AAI: 2007/0029\_NAA/IPPC\_147

páxina 3 de 3





**RESOLUCIÓN DA DIRECCIÓN XERAL DE CALIDADE AMBIENTAL, SOSTIBILIDADE E CAMBIO CLIMÁTICO, POLA QUE SE MODIFICA A AUTORIZACIÓN AMBIENTAL INTEGRADA NÚM. 2007/0029\_NAA/IPPC\_147**

Instalación: planta de elaboración de fariñas e aceites de peixe	Modificación do plan de vixilancia ambiental
Titular: Auxiliar Conservera, SA	Nº de rexistro AAI 2007/0029_NAA/IPPC_147
Localización: concello de Redondela (Pontevedra)	

A Dirección Xeral de Calidade Ambiental, Sostibilidade e Cambio Climático, con base nas súas competencias e funcións na tramitación e seguimento das actuacións derivadas das autorizacións ambientais integradas e da calidade dos solos conforme ao establecido no Decreto 42/2019, do 28 de marzo, polo que se establece a estrutura orgánica da Consellería de Medio Ambiente, Territorio e Vivenda; na disposición transitoria segunda do Decreto 130/2020, do 17 de setembro, polo que se fixa a estrutura orgánica das vicepresidencias e das consellerías da Xunta de Galicia e de conformidade coa proposta do Servizo de Prevención e Control Integrados da Contaminación da Subdirección Xeral de Avaliación Ambiental, que a continuación se transcribe:

## ANTECEDENTES

1 Auxiliar Conservera, SA (en diante Aucosa) conta coa autorización ambiental integrada para a súa planta de elaboración de fariñas e aceites de peixe situada en Redondela (Pontevedra).

2 O 16.08.2020 a empresa remitiu os resultados da investigación analítica da calidade dos solos, co obxecto de cumprimentar o informe base regulado no artigo 12.f do Real decreto lexislativo 1/2016, do 16 de decembro, polo que se aproba o texto refundido da Lei de prevención e control integrados da contaminación (BOE núm. 316 do 31.12.2016).

3 O Decreto 60/2009, do 26 de febreiro, sobre solos potencialmente contaminados e procedemento para a declaración de solos contaminados (DOG núm. 57 do 24.03.2009), no seu anexo II, establece que o nivel de fondo edafoxeoquímico e os niveis xenéricos de referencia para arsénico pode ser superado en solos derivados dalgunhas lousas.

4 Nalgunhas mostras de solo analizadas detectáronse concentracións de arsénico que superan o nivel xenérico de referencia para uso industrial.

5 De conformidade co artigo 82 da Lei 39/2015, do 1 de outubro, do procedemento administrativo común das administracións públicas (BOE núm. 236 do 02.10.2015), o 11.03.2020 deuse trámite de audiencia ao titular, para que puidera presentar os documentos e xustificacións que estimasen pertinentes, no prazo establecido, antes de efectuar a proposta de resolución de modificación substancial da autorización ambiental integrada.

6 O 29.09.2020 a empresa comunicou que non consideraban necesario presentar alegacións.





## CONSIDERACIÓNS LEGAIS E TÉCNICAS

1 A instalación está incluída no anexo I, categorías 9.2 e 9.1.b.1, do Real decreto legislativo 1/2016, do 16 de decembro, polo que se aproba o texto refundido da Lei de prevención e control integrados da contaminación.

2 A Dirección Xeral de Calidade Ambiental, Sostibilidade e Cambio Climático exerce as competencias e funcións na tramitación e seguimento das actuacións derivadas das autorizacións ambientais integradas e da calidade dos solos conforme ao establecido no Decreto 42/2019, do 28 de marzo, polo que se establece a estrutura orgánica da Consellería de Medio Ambiente, Territorio e Vivenda e na disposición transitoria segunda do Decreto 130/2020, do 17 de setembro, polo que se fixa a estrutura orgánica das vicepresidencias e das consellerías da Xunta de Galicia.

De acordo con todo o indicado, PROPONSE:

1 Modificar o apartado 4 “Sobre a protección do solo e das augas subterráneas” da autorización ambiental integrada co número de rexistro 2007/0029\_NAA/IPPC\_147, de xeito que se engade o **arsénico** como parámetro de control das augas subterráneas.

Santiago de Compostela, na data e á hora da sinatura dixital

Juan Manuel Camiño Soto

O xefe do Servizo de Prevención e Control  
Integrados da Contaminación

Con base na proposta anterior, RESOLVE:

1 Modificar o apartado 4 “Sobre a protección do solo e das augas subterráneas” da autorización ambiental integrada co número de rexistro 2007/0029\_NAA/IPPC\_147, de xeito que se engade o **arsénico** como parámetro de control das augas subterráneas.

María Sagrario Pérez Castellanos

A directora xeral de Calidade Ambiental e Cambio Climático  
(Asinado dixitalmente na marxe, na data e á hora indicadas)

Contra esta resolución, que non pon fin á vía administrativa, poderase interpoñer, no prazo dun mes, recurso de alzada ante a conselleira de Medio Ambiente, Territorio e Vivenda, de conformidade co disposto no artigo 121 da Lei 39/2015, de 1 de outubro, do procedemento administrativo común das administracións públicas.

